

# REET Level-II

भर्ती परीक्षा, 2015 (हल प्रश्न पत्र)

आयोजन

7 फरवरी, 2016

## खण्ड-I : बाल विकास एवं शिक्षाशास्त्र

1. निम्न में से कौन सीखने के सही स्तर हैं?  
(1) तथ्य, ज्ञान प्राप्त करना, सूचना, बोध, प्रज्ञान  
(2) तथ्य, सूचना, बोध, ज्ञान प्राप्त करना, प्रज्ञान  
(3) तथ्य, सूचना, ज्ञान प्राप्त करना, बोध, प्रज्ञान  
(4) तथ्य, बोध, सूचना, ज्ञान प्राप्त करना, प्रज्ञान (3)
2. परिपक्वता इत्यादि से व्यवहार में उत्पन्न परिवर्तन को भी अधिगम कहा जाता है-  
(1) नहीं (2) हाँ  
(3) अनिश्चित (4) कभी-कभी (1)
3. चिन्तन क्या है?  
(1) प्रतीकों का प्रयोग (2) भाषा का प्रयोग  
(3) प्रात्यक्षिक प्रक्रिया (4) सम्प्रत्यय अधिगम (1)
4. अप्रत्यक्ष पथ समस्याओं का उपयोग किस श्रेणी के प्रयोज्यों के लिए किया जाता है?  
(1) बच्चे (2) प्रौढ़  
(3) चिड़ियाँ (4) पशु (2)
5. समस्या के अचानक समाधान की वकालत करने वाले सिद्धान्त का नाम है-  
(1) सक्रियात्मक अधिगम  
(2) सूझ का सिद्धान्त  
(3) प्रत्यक्ष एवं भूल का सिद्धान्त  
(4) अनुबंधन (2)
6. 'संवेदना ज्ञान की पहली सीढ़ी है।' यह कथन -  
(1) मानसिक विकास है। (2) शारीरिक विकास है।  
(3) ध्यान का विकास है। (4) भाषा का विकास है। (1)
7. व्यक्तिगत भेद में हम पाते हैं-  
(1) विचलनशीलता (2) प्रतिमानता  
(3) दोनों (A) व (B)  
(4) उपर्युक्त में से कोई नहीं (3)
8. मेरिडिय के अध्ययन के आधार पर कहा जा सकता है कि सामान्य रूप से उन परिवारों के बालक ..... होते हैं, जो सामाजिक स्तर से ऊँचे हाते हैं।  
(1) कम स्वस्थ एवं विकसित  
(2) अधिक स्वस्थ एवं विकसित  
(3) अधिक स्वस्थ एवं कम विकसित  
(4) स्वस्थ नहीं पर विकसित (2)
9. कैटल द्वारा विश्लेषित किये गये व्यक्तित्व शीलगुणों की संख्या कितनी है?  
(1) 13 (2) 15  
(3) 16 (4) 14 (3)
10. मूरें ने एक परीक्षण की रचना करके इतिहास रच दिया, वह क्या है?  
(1) स्याही धब्बा परीक्षण (2) वाक्य पूर्ति परीक्षण  
(3) विषय आत्मबोधन परीक्षण  
(4) मूल्यांकन मापनी (3)
11. व्यावहारिक बुद्धि को कहा जाता है-  
(1) मूर्त बुद्धि (2) अमूर्त बुद्धि  
(3) संज्ञानात्मक योग्यता (4) सामाजिक बुद्धि (1)
12. बुद्धि के त्रियायामी सिद्धान्त के अनुसार बुद्धि के कारकों की संख्या है-  
(1) 90 (2) 110  
(3) 135 (4) 120 (4)
13. परिवेश की वस्तु जिसे प्राणी प्राप्त करने का प्रयास करता है कही जाती है-  
(1) प्रबलन (2) प्रेरक  
(3) उद्दीपक (4) प्रलोभन (2)
14. प्रतिभावन बालकों की पहचान करने के लिए हमें सबसे अधिक महत्व-  
(1) अभिभावकों के मत को देना चाहिए।  
(2) वस्तुनिष्ठ परीक्षणों के परिणाम को देना चाहिए।  
(3) शिक्षक के निर्णय को देना चाहिए।  
(4) समुदाय के विचारों को देना चाहिए। (2)

REET सॉल्यूड पेपर्स

REET Level-2 परीक्षा || 1

15. निम्न में से कौनसा तनाव को कम करने का अप्रत्यक्ष ढंग है?  
 (1) विश्लेषण और निर्णय  
 (2) रुकावट को दूर करना  
 (3) दूसरे लक्ष्यों का प्रतिस्थापन  
 (4) उदात्तीकरण
16. निम्न में से कौनसी डिसलेक्सिया (Dyslexia) की विशेषता नहीं है?  
 (1) वाचन परिशुद्धता, गति तथा बोध की समस्याएँ  
 (2) सीधे या उलटे हाथ के प्रयोग के सम्बन्ध में निश्चय  
 (3) लिखने की धीमी गति  
 (4) छपे हुए शब्दों को सीखने और याद करने की कठिनाइयाँ
17. सशक्त अभिप्रेरणा सीखने का प्रभावशाली घटक है।  
 (1) इससे बालक स्वस्थ रहता है।  
 (2) ध्यान करता है।  
 (3) शीघ्र सीखता है।  
 (4) प्रसन्न रहता है।
18. हस्तशिल्प की शिक्षा दी जानी चाहिए-  
 (1) मंदबुद्धि बालक को (2) पिछड़े बालक को  
 (3) सामान्य बालक को  
 (4) प्रखर बुद्धि बालक को
19. छात्रों में चोरी करने की आदत को कैसे दूर किया जा सकता है?  
 (1) बालकों को पारितोषिक देकर  
 (2) उदाहरण देकर  
 (3) ताड़ना देकर  
 (4) सजा देकर
20. अनुसंधान जो सामाजिक समस्या से सम्बन्धित होता है तथा विद्यालय की जनशक्ति के द्वारा विद्यालय में क्रिया-कलापों के सुधार हेतु संचालित किया जाता है,..... कहलाता है।  
 (1) मौलिक अनुसंधान (2) क्रियात्मक अनुसंधान  
 (3) सामाजिक अनुसंधान (4) उपर्युक्त कोई नहीं
21. उपलब्धि परीक्षण दिये जा सकते हैं-  
 (1) दो प्रकार से (2) चार प्रकार से  
 (3) छः प्रकार से (4) तीन प्रकार से
22. बालकों का मुफ्त एवं अनिवार्य शिक्षा का अधिकार, 2009 देश में लागू हुआ-  
 (1) 1 अप्रैल, 2009 (2) 1 अप्रैल, 2010  
 (3) 1 नवम्बर, 2009 (4) 1 नवम्बर, 2010
23. NCF 2005 में कला शिक्षा को विद्यालय में जोड़ने का उद्देश्य है-  
 (1) सांस्कृतिक विरासत की प्रशंसा करना।  
 (2) छात्रों के व्यक्तित्व और मानसिक स्वास्थ्य को विकसित करना।  
 (3) केवल (A) सही है।  
 (4) दोनों (A) और (B) है।
24. जब बालक की परीक्षा द्वारा मापी हुई योग्यता के सही मूल्यांकन में स्थायित्व होता है, तब उस परीक्षा को ..... कहते हैं।  
 (1) वैधता (2) विश्वसनीयता  
 (3) वस्तुनिष्ठता (4) उपर्युक्त कोई नहीं
25. .... में मापन की भूमिका सब सीखी हुई कुशलताओं में निष्पादन का एक सम्पूर्ण अवलोकन देती है।  
 (1) निर्माणात्मक मूल्यांकन  
 (2) योगात्मक मूल्यांकन  
 (3) निदानात्मक मूल्यांकन  
 (4) उपर्युक्त कोई नहीं
26. मनुष्य जीवन का आरम्भ मूलतः घटित है-  
 (1) दो कोष (2) केवल एक कोष  
 (3) कई कोष (4) कोई कोष नहीं
27. शैशवावस्था की विशेषता नहीं है-  
 (1) शारीरिक विकास की तीव्रता  
 (2) दूसरों पर निर्भरता  
 (3) नैतिकता का होना  
 (4) मानसिक विकास में तीव्रता
28. गामक विकास से हमारा तात्पर्य माँसपेशियों के विकास से तथा पैरों के उचित उपयोग-  
 (1) मस्तिष्क और आत्मा  
 (2) अधिगम और शिक्षा  
 (3) प्रशिक्षण और अधिगम  
 (4) शक्ति और गति
29. 'बीसवीं शताब्दी को बालक की शताब्दी कहा जाता है।' यह परिभाषा दी है-  
 (1) मुरे (2) एडलर  
 (3) क्रो व क्रो (4) जे.बी. वाटसन
30. इस अवस्था को मिथ्या-पक्वता (Pseudo Maturity) का समय भी कहा जाता है।  
 (1) शैशवावस्था (2) बाल्यावस्था  
 (3) किशोरावस्था (4) प्रौढ़ावस्था

## खण्ड-II : भाषा-I - हिन्दी

निम्नलिखित गद्यांश के आधार पर प्रश्न संख्या 31 से 35 तक के उत्तर दीजिए-

जब कुछेक व्यक्ति लाखों लोगों के भाग्य की डोर अपने हाथ में थामे रहेंगे, तब तक जीवन का यह रूप कृत्रिम, अस्वाभाविक और असभ्य बना रहेगा। अतः हमें उन सबको इस पाशविक चक्र से मुक्त कराने की कोशिश करनी चाहिए। इसलिए सामाजिक भेद-भाव, आर्थिक विषमता और राजनीतिक तानाशाही को मिटा दिया जाना चाहिए। जहाँ तक हमारे देश का सम्बन्ध है, गाँधीजी ने इनके खिलाफ संघर्ष किया और उनका सारा संघर्ष अहिंसा की भावना पर आधारित रहा। उनके अनुसार अहिंसा का अर्थ है सर्वोदय अर्थात् सबका उदय, सबका कल्याण। उन्होंने अपना सारा जीवन सर्वोदय के लिए समर्पित कर दिया। वे अत्यन्त विनीत थे। उन्होंने किसी भी प्रकार के सदाचार या निभ्रांतता का दावा नहीं किया। उन्होंने धैर्यपूर्वक दूसरे के विचारों को सुना और ऐसे लोगों के साथ कभी भी अपना माथा गरम नहीं किया। इसी प्रकार का धैर्य आज के संसार में विजयी हो सकता है। इसीलिए गाँधीजी का जीवन लोगों का आदर्श बन गया है। मानवता के लिए यह आशा है और उसके भविष्य के लिए एक प्रेरणा।

31. इनमें से सार्वनामिक विशेषण किसमें है?  
 (1) गाँधीजी ने इनके खिलाफ संघर्ष किया।  
 (2) इस पाशविक चक्र से मुक्त कराने।  
 (3) उनके अनुसार अहिंसा का अर्थ है।  
 (4) वे अत्यन्त विनीत थे।
32. इनमें से प्रत्यय से निर्मित शब्द कौनसा है?  
 (1) धैर्य (2) कुछेक  
 (3) खिलाफ (4) कोशिश (1,4)
33. इनमें से कौनसा शब्द संधि का उदाहरण नहीं है?  
 (1) संसार (2) अत्यंत  
 (3) सदाचार (4) सामाजिक (4)
34. 'अस्वाभाविक' शब्द में इनमें से क्या है?  
 (1) संधि और समास (2) समास और उपसर्ग  
 (3) उपसर्ग और प्रत्यय (4) उपसर्ग और संधि (2,3)
35. इनमें से किसमें विशेषण का प्रयोग नहीं हुआ है?  
 (1) लाखों लोगों के (2) आर्थिक विषमता  
 (3) अहिंसा की भावना (4) एक प्रेरणा

निम्नलिखित गद्यांश को पढ़कर प्रश्न सं. 36 से 40 तक के उत्तर दीजिए-

वह बालक अपने जीवन में संघर्ष ही करता रहा। लोग उससे कहते हैं कि यदि तुमने बचपन में पढ़ाई की होती तो ऐसे दिन नहीं देखने पड़ते। वह बचपन में पढ़ने भी गया लेकिन देवनागरी लिपि को वह नहीं समझ सका। वह अकसर आम के पेड़ पर

चढ़कर कच्चे-पके आम तोड़ता और दिन गुजरता। कभी वह दीवार पर चढ़कर बैठ जाता। प्यास लगने पर वह पानी पीता और फिर दोस्तों के बीच चला जाता। वह एक भी पुस्तक ठीक से नहीं पढ़ पाया। खाने में उसे उड़द की दाल पसंद थी। उसकी ये आदतें ही उसकी गरीबी और बेकारी का कारण बन गईं। लेकिन उसने अब भी उम्मीद और आशा नहीं छोड़ी है।

36. इनमें से कौनसा शब्द स्त्रीलिंग नहीं है?  
 (1) लिपि (2) पढ़ाई  
 (3) समझ (4) संघर्ष (4)
37. इनमें से कौनसा शब्द कारक परसर्ग के साथ प्रयुक्त होने पर ही बहुवचन में रूप बदलता है?  
 (1) बालक (2) पुस्तक  
 (3) दीवार (4) दाल (1)
38. 'तुमने पढ़ाई की होती तो ऐसे दिन नहीं देखने पड़ते।' यह वाक्य किस प्रकार का है?  
 (1) सामान्य भूत (2) हेतुहेतुमद् भूत  
 (3) अपूर्ण भूत (4) आसन्न भूत (2)
39. इनमें से वह शब्द बताइये जिसका वचन अथवा लिंग किसी भी परिस्थिति में नहीं बदलता।  
 (1) आलसी (2) पानी  
 (3) दिन (4) लिपि (2)
40. इनमें से पुल्लिंग शब्द बताइए।  
 (1) उम्मीद (2) आशा  
 (3) बचपन (4) बेकारी (3)
41. 'आपका जीवन मंगलमय हो।' यह वाक्य किस प्रकार का है?  
 (1) इच्छावाचक (2) संदेहवाचक  
 (3) विधान (निश्चय) वाचक (4) संकेतवाचक (1)
42. 'मेरा बड़ा भाई निशांत जासूसी पुस्तकें अधिक पढ़ता है।' इस वाक्य में उद्देश्य का विस्तार है-  
 (1) निशांत (2) जासूसी  
 (3) मेरा बड़ा भाई (4) पुस्तकें (3)
43. अर्थ के आधार पर वाक्य का कौनसा भेद इनमें से नहीं है?  
 (1) विस्मयबोधक (2) विधानार्थक  
 (3) मिश्र (4) प्रश्नात्मक (3)
44. 'पाखंडी व्यक्ति' के लिए उपर्युक्त मुहावरा है।  
 (1) बछिया के तारु (2) बगुला भगत  
 (3) पेंतरेबाज (4) माई का लाल (2)
45. 'जमात में करामात' का अर्थ है-  
 (1) जमात में रहने वाले लोग खुराफात करते हैं।  
 (2) जमात में रहकर लोग गड़बड़ियाँ करते हैं।  
 (3) साथ रहने से कुछ-न-कुछ गड़बड़ होती है।  
 (4) एकता में शक्ति होती है। (4)

46. भाषा में विषय के प्रकार हैं-  
 (1) दो (2) एक  
 (3) सात (4) चार (x)
47. भाषा सीखने का स्वाभाविक और मनोवैज्ञानिक क्रम है-  
 (1) पढ़ना, सुनना, लिखना, बोलना  
 (2) बोलना, लिखना, सुनना, पढ़ना  
 (3) सुनना, बोलना, पढ़ना, लिखना  
 (4) उपर्युक्त सभी (3)
48. भाषा शिक्षण के सिद्धान्त हैं-  
 (1) प्रेरणा का सिद्धान्त  
 (2) क्रिया द्वारा सीखने का सिद्धान्त  
 (3) जीवन से जोड़ने का सिद्धान्त  
 (4) उक्त सभी (4)
49. भाषा दक्षता (कौशल) विकास किया जा सकता है-  
 (1) शुद्ध उच्चारण के माध्यम से  
 (2) लिपि व वर्तनी का सही ज्ञान कराकर  
 (3) शब्द रचना का ज्ञान कराकर  
 (4) उक्त सभी प्रकार से (4)
50. रचना शिक्षण के मुख्य रूप होते हैं-  
 (1) पाँच (2) तीन  
 (3) दो (4) सात (3)
51. सस्वर वाचन का अभ्यास कराने के लिए सबसे उपयुक्त साधन क्या है?  
 (1) आदर्श वाचन (2) अनुकरण वाचन  
 (3) सामूहिक वाचन (4) पाठ्यक्रम वाचन (3)
52. मौन वाचन कब शुरू करना चाहिए?  
 (1) तीसरी कक्षा से (2) चौथी कक्षा से  
 (3) छठी कक्षा से (4) दूसरी कक्षा से (1)
53. 'साइलेंट रीडिंग' किसकी रचना है?  
 (1) डेचेन्ट (2) स्मिथ  
 (3) ब्राइन (4) पिन्टर (3)
54. रेडियो की सीमाओं को कौनसा श्रव्य साधन दूर कर सकता है?  
 (1) ग्रामोफोन (2) लिंग्वाफोन  
 (3) टेप-रिकॉर्डर (4) उक्त कोई नहीं (3)
55. 'लिंग्वाफोन' जैसा शैक्षिक उपकरण है?  
 (1) दृश्य (2) श्रव्य  
 (3) दृश्य-श्रव्य (4) उपर्युक्त कोई नहीं (2)
56. जिस उद्देश्य के लिये परीक्षण तैयार किया गया है, यदि वह उसकी पूर्ति करता है, तो वह कहलायेगा  
 (1) वैध परीक्षण (2) विश्वसनीय परीक्षण  
 (3) यस्तुनिष्ठ परीक्षण (4) विषयपरक परीक्षण (1)
57. उपलब्धि परीक्षण निर्माण में समकन योजना बनाने का उद्देश्य है।  
 (1) निर्णय संबंधी असंगति को दूर करने में सहाय्य प्रदान करना।  
 (2) प्रश्नों की संख्या निर्धारित करना।  
 (3) छात्रों की कठिनाइयों का निर्धारण करना।  
 (4) उपर्युक्त सभी। (4)
58. सी.सी.ई. प्रणाली में AI ग्रेड कितने प्रतिशत अंक प्राप्त करने वाले छात्र को प्रदान की जाएगी?  
 (1) 91-100 (2) 81-90  
 (3) 90-100 (4) 71-80 (1)
59. उपचारात्मक शिक्षण का उद्देश्य है-  
 (1) छात्रों की त्रुटियों का पता लगाना  
 (2) विषय के प्रति रुचि उत्पन्न करना।  
 (3) छात्रों का पिछड़ापन दूर करना।  
 (4) छात्रों की प्रगति का ज्ञान प्राप्त करना। (3)
60. सीबीएसई (CBSE) ने किस वर्ष 10वीं की बोर्ड परीक्षा से सतत् एवं समग्र मूल्यांकन प्रणाली लागू कर दी है?  
 (1) वर्ष 2010-11 (2) वर्ष 2009-10  
 (3) वर्ष 2009 (4) वर्ष 2008 (1)

### Section-II : Language-I-English

Read the passage carefully and answer the question that follow :

#### Prose Passage-I (Q.31 to 35)

People in the villages of Rajasthan lead a very simple life. Their way of living has not changed over the years. They live in circular huts. The walls of these huts are covered with cow-dung. Every hut has a small place for worship. The life of these people full of difficulties. It is very hot in summers and cold in winters. Water is a major problem. Sometimes they have to walk a long distance to get drinking water.

For their agriculture they depend on rain. But these people are very brave. They have learnt to face difficulties and they never lose hope. They also like to enjoy their life. Women like to wear dresses full of bright colours. People living in villages in Rajasthan have a rich tradition of music and dance. The people of Rajasthan are very proud of their culture.

31. Which of the following words is a synonym for 'brave'?
- (1) Hardworking (2) Prosperous  
 (3) Valliant (4) Enthusiastic (x)

32. The antonym of 'bright' is  
 (1) Colourful (2) Dull  
 (3) Transparent (4) Dark (2,4)

33. Which of the following words is correctly spelt?

- (1) Immediate (2) Imimediate  
 (3) Immedieta (4) Imediate (1)

34. 'Their way of living' can be replaced with the word

- (1) livelihood (2) liveliness  
 (3) lifelike (4) lifestyle (4)

35. Find the correct one word for the phrase given below.  
 'Countryside of a nation'

- (1) Ruarl (2) Urbar  
 (3) National (4) Inhabitants (1)

Read the passage and answer the questions that follow :

**Prose Passage-II (Q.No.36 to 40)**

Most children start watching television long before they enter school. Many doctors have come to the conclusion that children up to the age of two years should not watch TV. The doctors are of the view that the first two years of life are very important for the development of a child's brain. Spending time with parents and others encourages learning and healthy physical and social development. As children get older, TV can be watched to a limited extent. Children preparing to enter school can learn the alphabet and numbers from educational programmes. They can also learn about wild-life on nature shows. TV can be an excellent educator as well as entertainer for children.

36. Both the words 'Children' and 'Entertainer' are

- (1) nouns (2) pronouns  
 (3) verbs (4) adverbs (1)

37. The verb in the clause 'they enter school' is in

- (1) simple past tense  
 (2) simple present tense  
 (3) present perfect tense  
 (4) present continuous tense (2)

38. Which of the following has the three degrees of the adjective in their correct form?

- (1) Poor, more poor, poorest  
 (2) Important, most important, importantest  
 (3) Old, older, oldest  
 (4) Thin, thinner, more thinner (3)

39. In the phrase 'a good thing' the determiner used is

- (1) good (2) thing  
 (3) a thing (4) a (4)

40. Conjunctions in the passage are  
 (1) that, and (2) about, and  
 (3) that, also (4) about, also (1)

41. Which of the following sentences has the correct structure of question?

- (1) How long will you take to finish your work?  
 (2) How did long you will take to finish your work?  
 (3) How long you take to finish your work?  
 (4) How long you will take to finish your work?(1)

42. The passive voice form of the sentence - 'She will write a letter.' will be

- (1) A letter will written by her.  
 (2) A letter will be written by her.  
 (3) Written a letter will be by her.  
 (4) Will a letter be written by her? (2)

43. The passive form of the sentence - 'Who will help you?' will be

- (1) By whom will you be helped?  
 (2) Whom will you be helped?  
 (3) You will be helped.  
 (4) Whom will be you are helped? (1)

44. Consonants sounds are

- (1) 26 (2) 24  
 (3) 27 (4) 28 (2)

45. Phonetic symbols are

- (1) 44 (2) 40  
 (3) 48 (4) 52 (1)

46. Which one of the following is not included under the principles of English teaching?

- (1) Principle of Natural Process  
 (2) Principle of purpose  
 (3) Principle of uprooting from culture  
 (4) Principle of selection (3)

47. The criteria to choose a particular course for particular class is called

- (1) The Principle of Selection  
 (2) The Principle of Gradation  
 (3) The Principle of Proper order  
 (4) The Principle of Motivation (1)

48. The unit of teaching in Direct method is

- (1) Word (2) Sentence  
 (3) Phrase (4) None of these (2)

49. Alphabetic method is also known as

- (1) Word method (2) Syllabic method  
 (3) Spelling method (4) Phrase method (3)

50. In which method teacher states rules and gives examples?

- (1) Inductive method  
 (2) Deductive method  
 (3) Translation method  
 (4) None of these (2)

51. The best sequence for learning English language is  
 (1) Listening, Speaking, Reading, Writing.  
 (2) Speaking, Listening, Reading, Writing.  
 (3) Listening, Speaking, Writing, Reading  
 (4) None of these (1)
52. A language has to be  
 (1) Phonetically correct  
 (2) Grammatically correct  
 (3) Alphabetically correct  
 (4) Systematically correct (2)
53. Flash cards are useful type of  
 (1) Audio-visual aids (2) Audio aids  
 (3) Visual aids (4) None of these (3)
54. A good text-book of English should possess  
 (1) Reading material  
 (2) Pictures and illustrations  
 (3) Cultural content  
 (4) All of the above (4)
55. It is great utility in teaching English pronunciation, accent and intonation.  
 (1) Epidiascope (2) Films  
 (3) Linguaphone (4) Radio (3)
56. Latest scheme of evaluation outlined by the CBSE namely  
 (1) Comprehensive and Continuous Evaluation  
 (2) Continuous and Comprehensive Evaluation  
 (3) Continuous and Communicative Evaluation  
 (4) None of these (2)
57. To cover all course in minimum time, which type of questions should be asked?  
 (1) Short answer (2) Objective type  
 (3) Essay type (4) All of the above (2)
58. Unit test is an expression of  
 (1) Effective Evaluation  
 (2) Formative Evaluation  
 (3) Summative Evaluation  
 (4) Normative Evaluation (2)
59. Pronunciation of students can be tested through..... type questions.  
 (1) Essay (2) Objective  
 (3) Short answer (4) All of the above (x)
60. Oral test and Examinations are intended to test  
 (1) Reading (2) Comprehension  
 (3) Expression (4) All of the above (4)

### खण्ड-II : भाषा-I-संस्कृतम्

अधोलिखितं अपठितं गद्यांशम् आधारीकृत्य निम्नलिखिताः प्रश्नाः (31-35) समाधेयाः-

श्रवणकुमारः पितृभक्तः बालकः आसीत्। तस्य मातापितरौ नेत्रहीनौ आस्ताम्। सः सदा तयोः सेवां करोति स्म। एकदा श्रवणस्य पितरौ तम् अवदताम्-वत्स! आवां तीर्थयात्रां कर्तुम् इच्छामः। श्रवणकुमारः आज्ञाकारी पुत्रः आसीत्। सः पित्रोः आज्ञाम् अपालयत्। श्रवणकुमारः एकस्यां वहङ्गिकायां पितरौ उपावेशयत् अथ सः ताम् स्कन्धे धृत्वा तीर्थयात्रायै प्राचलत्।

31. 'मातापितरौ' इत्यस्य समासविग्रहः अस्ति-  
 (1) माता च पिता च (2) मातुः पितरः  
 (3) माता पितरौ (4) मात्रो पितरो (1)
32. 'धृत्वा' इत्यत्र कः प्रत्ययः प्रयुक्तः?  
 (1) क्त (2) शानच् (3) क्तवतु (4) क्त्वा (4)
33. 'तीर्थयात्रायै' इत्यस्य का विभक्तिः?  
 (1) षष्ठी (2) चतुर्थी  
 (3) पञ्चमी (4) तृतीया (2)
34. 'अपालयत्' इत्यत्र लकारः अस्ति-  
 (1) लोट् लकार (2) लट् लकार  
 (3) लुङ् लकार (4) लङ् लकार (4)

35. 'श्रवणकुमारः आज्ञाकारी पुत्रः आसीत्' अत्र विशेषणं अस्ति-  
 (1) श्रवणकुमारः (2) पुत्रः  
 (3) आज्ञाकारी (4) आसीत् (3)

अधोलिखितं गद्यांशं पठित्वा निम्नलिखिताः प्रश्नाः (36-40) समाधेयाः

'भारतस्य उत्तरस्यां दिशि हिमालयो नाम नगाधिराजः वर्तते। स हिममण्डितैः दुर्गमैश्च निजशिखरैः प्रहरीव भारतस्य रक्षां करोति। दक्षिणदिशायां च हिन्द महासागरः भारतमातुः चरण-प्रक्षालनं करोति। भारतदेशः कृषिप्रधानोऽस्ति। अस्य पर्वतेभ्यः निर्गताः नद्यः निजपावनेन जलेन वसुन्धरां सस्यश्यामलां कुर्वन्ति। नदीषु गंगा पवित्रतमा वर्तते। अस्याः जलम् अमृत-तुल्यम् अस्ति। यमुनायाः जलमपि पवित्रं मन्यते।'

36. 'दिशि' इत्यस्मिन् पदे का विभक्तिः? किम् वचनं च?  
 (1) षष्ठी-एकवचनम् (2) द्वितीया-एकवचनम्  
 (3) सप्तमी-द्विवचनम् (4) सप्तमी-एकवचनम् (4)
37. 'प्रहरीव' अत्र सन्धिविच्छेदं कुरुत-  
 (1) प्रहरी+इव (2) प्रह+रीव  
 (3) प्रहर+इव (4) प्र+हरीव (x)
38. 'पवित्रतमा' इत्यत्र कः प्रत्ययः?  
 (1) तरप् (2) तसिल् (3) तमप् (4) तव्यत् (3)

39. 'अस्ति' इति पदं लङ्लकारे परिवर्तयत-  
 (1) अति (2) आसीत्  
 (3) स्तः (4) सन्ति (2)
40. 'निर्गताः' इत्यत्र कः उपसर्गः?  
 (1) निः (2) निस्  
 (3) नि (4) निर् (4)
41. अधोलिखितवाक्यस्य वाच्यपरिवर्तनं कुरुतः  
 अहं ग्रामं गच्छामि।  
 (1) मया ग्रामः गम्येत। (2) मया ग्रामम् गम्यते।  
 (3) मया ग्रामे गम्यते। (4) मया ग्रामं गच्छामि।(2)
42. वाक्यमिदं संशोधयत-  
 बालाः दुग्धम् पिबामि।  
 (1) बालाः दुग्धम् पिबति।  
 (2) बालः दुग्धानि पिबन्ति।  
 (3) बालाः दुग्धम् पिबन्ति।  
 (4) बालाः दुग्धाः पिबन्ति। (3)
43. रेखाङ्कितं पदम् अधिकृत्य प्रश्ननिर्माणं करणीयम्-  
 जनाः लोभिनः वर्तन्ते।  
 (1) के (2) किम्  
 (3) कस्मिन् (4) कः (1)
44. रिक्त स्थानं पूरयित्वा सूक्तिं संयोजयत-  
 संघे-शक्तिः कलौ ..... ।  
 (1) धर्मे (2) कार्ये  
 (3) युगे (4) वर्षे (3)
45. 'कवियों में कालिदास श्रेष्ठ है' अस्य वाक्यस्य संस्कृते  
 अनुवादं कुरुत-  
 (1) कवेः कालिदासः श्रेष्ठः  
 (2) कवि कालिदासः श्रेष्ठः  
 (3) कवयोः कालिदासः श्रेष्ठः  
 (4) कविषु कालिदासः श्रेष्ठः (4)
46. कात्यायनस्य काः सन्ति?  
 (1) सूत्राणि (2) वार्तिकानि  
 (3) मन्त्राणि (4) परिभाषासूत्राणि (2)
47. 'इति+आदिः' इत्यत्र सन्धिः वर्तते-  
 (1) गुण संधिः (2) वृद्धि संधिः  
 (3) उपपदसंधिः (4) यण् संधिः (4)
48. संस्कृत शिक्षणस्य उद्देश्यानि सन्तिः  
 (1) भारतीयसंस्कृतेः ज्ञानम् (2) शुद्धोच्चारणम्  
 (3) स्मरणशक्तेः वर्धनम् (4) सर्वाणि (4)
49. संस्कृतशिक्षणस्य प्राचीनपद्धतिः वर्तते-  
 (1) भण्डारकरपद्धतिः (2) पाठशालापद्धतिः  
 (3) पाठ्यपुस्तकपद्धतिः (4) सम्भाषणपद्धतिः (2)
50. मौखिकपरीक्षायाः प्रकाराणि सन्तिः  
 (1) शलाकापरीक्षा (2) शास्त्रार्थम्  
 (3) भाषणम् (4) सर्वाणि (4)
51. चतुर्विधभाषाकौशलेषु द्वितीयकौशलम् अस्ति-  
 (1) श्रवणम् (2) सम्भाषणम्  
 (3) पठनम् (4) लेखनम् (2)
52. श्रवणकौशलस्य प्रमुखम् साधनम् अस्तिः  
 (1) श्यामपट्टः (2) पुस्तकम्  
 (3) गुरुमुखम् (4) चित्रम् (3)
53. सस्वरपठनं आवश्यकम् अस्ति-  
 (1) शुद्ध उच्चारणार्थम् (2) भावग्रहणार्थम्  
 (3) काठिन्यनिवारणार्थम् (4) प्रश्नानाम् समाधानाय(1)
54. संस्कृतशिक्षणे कानि उपकरणानि प्रयुक्तानि सन्ति?  
 (1) केवल श्रव्य उपकरणानि  
 (2) केवल दृश्योपकरणानि  
 (3) चित्राणि  
 (4) दृश्य-श्रव्योपकरणानि (4)
55. अनुवादशिक्षणस्य विधयः सन्ति-  
 (1) पुस्तकविधिः  
 (2) द्विभाषीविधिः  
 (3) तुलना एवं अनुकरणविधिः  
 (4) सर्वाः (4)
56. संस्कृतशिक्षणे परम्परागतसहायोपकरणम् अस्ति-  
 (1) दूरदर्शनम् (2) श्यामपट्टः  
 (3) चित्रम् (4) आकाशवाणी (2)
57. संस्कृतशिक्षणे अन्वयस्य द्वितीयः भेदः वर्तते-  
 (1) खण्डान्वयः (2) दण्डान्वयः  
 (3) शब्दान्वयः (4) अर्थान्वयः (1)
58. संस्कृतभाषायाम् स्वराः सन्ति-  
 (1) य् व् र् ल् (2) श् ष् स् ह्  
 (3) अ इ उ ऋ (4) ञ् म् ङ् न् (3)
59. संस्कृतभाषा सर्वाधिकसमीचीना भाषा कथ्यते-  
 (1) दूरदर्शनार्थम् (2) संगणकार्थम्  
 (3) चित्रार्थम्  
 (4) ध्वनिविस्तारकयंत्रार्थम् (2)
60. 'बुनयादी शिक्षा' केन प्रवर्तिता?  
 (1) राजेन्द्रप्रसाद महोदयेन  
 (2) एन. गोपाल स्वामी द्वारा  
 (3) डॉ. सुनीति कुमार चटर्जी द्वारा  
 (4) महात्मागान्धीमहोदयेन (4)

निम्नलिखित गद्यांश के आधार पर प्रश्न संख्या 61 से 65 तक के उत्तर दीजिए-

गत बीस वर्षों में भारत के प्रत्येक नगर में कारखानों की जितनी तेजी से वृद्धि हुई है उससे वायुमंडल पर बहुत प्रभाव पड़ा है, क्योंकि इन कारखानों की चिमनियों से चौबीसों घंटे निकलने वाले धुएँ ने सारे वातावरण को विषाक्त बना दिया है। सड़कों पर चलने वाले वाहनों की संख्या में तेजी से होने वाली वृद्धि भी वायु-प्रदूषण के लिए पूरी तरह उत्तरदायी है। आज असंख्य प्रकार की साँस और फेफड़ों की बीमारियाँ आम बात हो गयी हैं। बढ़ती हुई जनसंख्या, लोगों का शहरों की ओर पलायन भी अप्रत्यक्ष रूप से प्रदूषण का कारण है। शहरों की बढ़ती जनसंख्या के लिए सुविधाएँ जुटाने के लिए वृक्षों और वनों को भी निरंतर काटा जा रहा है।

61. उपर्युक्त गद्यांश में तद्भव शब्द है-
- (1) धुएँ (2) वृद्धि (3) वायु (4) प्रदूषण (1)
62. ईकारान्त शब्द से निर्मित बहुवचन शब्द है-
- (1) उत्तरदायी (2) बीमारियाँ (3) सुविधाएँ (4) साँसें (2)
63. क्रिया विशेषण है-
- (1) तेजी से होने वाली वृद्धि  
(2) फेफड़ों की बीमारियाँ  
(3) शहरों की ओर पलायन  
(4) निरंतर काटा जा रहा है। (4)
64. निम्नलिखित में सार्वनामिक विशेषण है-
- (1) इन कारखानों (2) चौबीसों घंटे  
(3) गत बीस वर्षों (4) असंख्य (1)
65. निम्नलिखित में कौनसा अपूर्ण वर्तमान प्रयोग है?
- (1) आम बात हो गई है।  
(2) वनों को भी निरंतर काटा जा रहा है।  
(3) वायुमंडल पर बहुत प्रभाव पड़ा है।  
(4) सारे वातावरण को विषाक्त बना दिया है। (2)

निम्नलिखित काव्यांश के आधार पर प्रश्न संख्या 66-70 के उत्तर दीजिए-

थूके, मुझ पर त्रैलोक्य भले ही थूके,  
जो कोई जो कह सके, कहे, क्यों चूके?  
छीने न मातृपद किंतु भारत का मुझसे  
रे राम दुहाई करूँ और क्या तुझसे?  
कहते आते थे यही अभी नरदेही,  
माता न कुमाता, पुत्र कुपुत्र भले ही।  
अब कहें सभी यह हाय! विरुद्ध विधाता,-  
'है पुत्र पुत्र ही, रहे माता कुमाता।'  
बस मैंने इसका बाह्य-मात्र ही देखा,  
दृढ़ हृदय न देखा मृदुल गात्र ही देखा।

66. कैकेयी की किस मानसिक दशा की अभिव्यक्ति उपर्युक्त काव्यांश में हो रही है?

- (1) चिंता (2) पश्चाताप और ग्लानि  
(3) पुत्र प्रेम (4) क्रोध (2)

67. उपर्युक्त काव्यांश का मूल भाव है-

- (1) छीने न मातृपद किंतु भारत का मुझसे।  
(2) कहते आते थे यही अभी नरदेही।  
(3) जो कोई जो कह सके।  
(4) बस मैंने इसका बाह्य-मात्र ही देखा। (4)

68. 'बस मैंने इसका बाह्य-मात्र ही देखा' कथन का भाव है-

- (1) कैकेयी ने भारत को समझा नहीं।  
(2) वह भारत की शक्ति को पहचान गयी।  
(3) भारत के मन को न समझ पायी।  
(4) वह माता का कर्तव्य न कर सकी। (3)

69. इस काव्यांश में मूल विचार है-

- (1) है पुत्र पुत्र ही, रहे माता कुमाता  
(2) अब कहें सभी यह हाय! विरुद्ध विधाता।  
(3) हे! राम भरत को क्षमा करिए।  
(4) हे राम दुहाई करूँ और क्या तुमसे? (x)

70. इस काव्यांश का शिल्प सौंदर्य है-

- (1) 'बाह्य-मात्र', 'मृदुल गात्र', जैसे तत्सम शब्दों के कारण।  
(2) सरल और सहज भावावेगमयी भाषा के कारण।  
(3) 'माता न कुमाता, पुत्र कुपुत्र' उक्ति के कारण।  
(4) 'थूके, मुझ पर त्रैलोक्य भले ही थूके' उक्ति के कारण। (2)

71. 'सेठ ने नौकर को पैसे दिए' वाक्य है-

- (1) द्विकर्मक (2) कर्तृपूरक  
(3) कर्मपूरक (4) अकर्मक (1)

72. 'घाट-घाट का पानी पीना' मुहावरे का अर्थ है-

- (1) विभिन्न नदियों का जल पीना।  
(2) एक नदी के विभिन्न घाटों का पानी पीना।  
(3) एक स्थान पर न रहना।  
(4) देश-विदेश का व्यापक अनुभव होना। (x)

73. "मैं उस लड़की से मिला था जिसकी किताब खो गई थी।" यह वाक्य -

- (1) सरल वाक्य है। (2) मिश्र वाक्य है।  
(3) संयुक्त वाक्य है। (4) कर्तृवाच्य वाक्य है। (2)

74. 'शेर की तरह दहाड़ने वाले आप भीगी बिल्ली कैसे बन गए?' रेखांकित पदबंध है-

- (1) विशेषण पदबंध (2) सर्वनाम पदबंध  
(3) संज्ञा पदबंध (4) क्रिया पदबंध (2)



75. "अपराधी ने सारी बातें साफ-साफ कह दीं।" वाक्य में 'साफ-साफ' अव्यय है-
- (1) विस्मयादिबोधक (2) संबंधबोधक  
(3) क्रिया-विशेषण (4) समुच्चयबोधक (3)
76. निगमन विधि-
- (1) मनोवैज्ञानिक विधि है। (2) अमनोवैज्ञानिक विधि है।  
(3) कुछ कह नहीं सकते। (4) उक्त कोई नहीं। (2)
77. "पाठोपरान्त मूल्यांकन" किसे कहते हैं?
- (1) पाठ पढ़ने से पूर्व का (2) पाठ पढ़ते समय का  
(3) पाठ पढ़ने के बाद का (4) घर पर का (3)
78. प्रारंभिक अवस्था में बालक भाषा सीखता है-
- (1) निरीक्षण, अनुकरण, श्रवण द्वारा  
(2) निरीक्षण, श्रवण, अनुकरण द्वारा  
(3) श्रवण, निरीक्षण, अनुकरण द्वारा  
(4) श्रवण, अनुकरण, निरीक्षण द्वारा (3)
79. वाक्य विश्लेषण के शिक्षण हेतु उपयुक्त विधि है-
- (1) आगमन विधि (2) निगमन विधि  
(3) गीत-अभिनय विधि (4) उक्त सभी (1)
80. वाक्य की पूर्णता के लिए आवश्यक है-
- (1) योग्यता (2) आकांक्षा  
(3) आसक्ति (4) उक्त सभी (4)
81. मौन वाचन से क्या लाभ है?
- (1) ज्ञान की वृद्धि  
(2) अवकाश के समय का सदुपयोग  
(3) खरीदी गई किताब का सदुपयोग  
(4) शारीरिक वृद्धि (1, 2)
82. बालक परिवार में रहकर कैसी भाषा सीख जाता है?
- (1) सांकेतिक भाषा (2) लिखित भाषा  
(3) बोलचाल की भाषा (4) उक्त कोई नहीं (3)
83. समतल पर बिखरी सामग्री को बहुत तेज प्रकाश द्वारा परदे पर प्रतिबिम्बित किया जा सकता है-
- (1) फिल्म-स्ट्रिप के माध्यम से  
(2) स्लाइड के माध्यम से  
(3) एपिडायस्कोप के माध्यम से  
(4) मैजिक लालटेन के माध्यम से (3)
84. दृश्य-श्रव्य सामग्री की आवश्यकता निम्न में से किस विधि के लिए आवश्यक नहीं है?
- (1) समस्या-समाधान विधि (2) व्याख्यान विधि  
(3) योजना विधि (4) उपरोक्त सभी (2)
85. निम्न में से प्रक्षेपित सामग्री नहीं है-
- (1) फिल्म (2) ओपेक प्रोजेक्शन  
(3) बुलेटिन बोर्ड (4) फिल्म खण्ड (3)
86. शिक्षण में सबसे महत्वपूर्ण कार्य है-
- (1) विषय निर्धारण (2) उद्देश्य निर्धारण  
(3) बिन्दु निर्धारण (4) समय निर्धारण (2)
87. शैक्षिक मूल्यांकन के उद्देश्य होते हैं-
- (1) पाँच (2) सात (3) तीन (4) आठ (3)
88. मौन वाचन का मूल्यांकन किस परीक्षा के द्वारा किया जा सकता है?
- (1) पूर्ति परीक्षा (2) सत्यासत्य परीक्षा  
(3) बहुविकल्प परीक्षा (4) उक्त तीनों से (4)
89. निदान की परीक्षण विधि के प्रकार होते हैं-
- (1) सात (2) दो (3) चार (4) आठ (2)
90. शिक्षार्थियों के सतत् एवं समग्र मूल्यांकन (CCE) पर प्रभावी जोर दिया गया-
- (1) राष्ट्रीय शिक्षा नीति, 1986 में  
(2) प्रथम राष्ट्रीय शिक्षा नीति में  
(3) मुदालियर आयोग की सिफारिशों में  
(4) उक्त में से कोई नहीं (1)

### Section-III : Language-II - English

Read the Poem carefully and answer the following question (Q.Nos.61 to 65)

When to the sessions of sweet silent thought  
I summon up remembrance of things past,  
I sigh the lack of many a thing I sought,  
And with old woes new wail my dear time's waste;  
Then I can drown an eye, unused to flow,  
For precious friends bid in the death's dateless night,  
And weep afresh love's long-since cancelled woe,  
And moon the expense of many a vanished sight.

61. 'sessions of sweet silent thought' is an example of
- (1) alliteration (2) assonance  
(3) imagery (4) simile (1)

62. The rhyme scheme in the poem is
- (1) abba (2) abab  
(3) baab (4) bacd (2)
63. Which of the following words taken from the poem is an example of personifications?
- (1) eye (2) time  
(3) love's (4) moon (x)
64. Pick out the correct example of metaphor.
- (1) eyes like two lamps  
(2) the ship of life moves on  
(3) rosy lips and cheeks  
(4) as white as snow (2)

REET सॉल्यूड पेपर्स

REET Level-2 परीक्षा || 9

65. What is hidden in 'death's dateless night'?
- (1) beloved (2) poet  
(3) friend (4) eye (3)
66. Fill in the blank with an appropriate 'modal':  
He is ill. He ..... see a doctor.
- (1) can (2) would (3) could (4) must (4)
67. Fill in the blank with the appropriate preposition.  
He is angry ..... me.
- (1) on (2) upon (3) with (4) at (3)
68. Elegy is a
- (1) praise of a political leader.  
(2) lamenting the death of a dear one.  
(3) evaluating the work of people.  
(4) eulogizing the birth of a child. (2)
69. The subject matter of this sonnet is
- (1) biography of a person (2) courage  
(3) love (4) revenge (3)
70. Drama differs from poetry as
- (1) it has metaphor (2) it has action  
(3) it has rhyme scheme  
(4) it is always written in stanzas (2)
71. Diphthongs are
- (1) pure vowel sounds  
(2) pure consonant sounds  
(3) semi vowel sounds  
(4) combination of two pure vowels (4)
72. Which of the following does not have /i:/ sound?
- (1) Week (2) Bean  
(3) Deep (4) Pretty (4)
73. Pick-out the incorrect transcription
- (1) pool /pu:l/ (2) fool /fu:l/  
(3) tool /tu:l/ (4) foot /fu:t/ (4)
74. How many fricative sounds are there in English?
- (1) 8 (2) 7 (3) 9 (4) 6 (3)
75. The correct transcription of 'thick' is
- (1) /θɪk/ (2) /θɪk/  
(3) /θɛk/ (4) /θɔ:k/ (1)
76. Which of the following is not true of first language acquisition?
- (1) It is universal.  
(2) It is natural.  
(3) It does not require formal instruction.  
(4) It requires formal instruction. (4)
77. Evaluation does not ascertain.
- (1) the educational standard of the institution.  
(2) the administrative standard of the institution.  
(3) the teaching standard of the institution.  
(4) the efficiency of the teachers of the institution. (2)
78. Which of the following is not part of the traditional class-room?
- (1) Text-book (2) Chalk  
(3) Computer Network (4) Blackboard (3)
79. To motivate and create interest among children Harold Palmer does not suggest
- (1) Competition  
(2) Game like exercises  
(3) Repetition  
(4) Minimum of Confusion (3)
80. Error correction does not require.
- (1) to attend to errors in a sensitive way.  
(2) to embarrass the learner thought correction.  
(3) to develop a task wherein students can use language frame.  
(4) to provide good model of an expanded grammatical utterance. (2)
81. Which of following skills will not be strengthened by using text-book as material for teaching?
- (1) Effective writing (2) Comperhension skill  
(3) Grammar skill (4) Communication skill (4)
82. One should not learn English because
- (1) It is the language of knowledge.  
(2) It is window to the world.  
(3) It is the language of British rulers.  
(4) It is the language of liberal, modern thinking. (3)
83. The students learn patterns of language by repeating model sentences that teacher provides. They memorize set phrases and receive positive reinforcement from their teacher when they perform drills. This method is
- (1) audio-lingual method  
(2) communicative approach  
(3) total physical response  
(4) the silent way (1)
84. The students take all subjects in English medium. They take part in class and school activities with students of their age who speak English. This approach is -
- (1) task bases learning  
(2) grammar learning  
(3) immersion  
(4) translation method (3)
85. Natural approach of learning language was developed by
- (1) Krashen and Terell  
(2) Chomsky  
(3) Berlitz (4) Henri Goiuns (1)

**Unseen Passage : (Q.Nos. 86-90)**

First of all, I need work, and a decent wage for my work. Aristotle defined happiness, not as a sum of pleasures, but as unimpeded activity. I want work which is hard but interesting. I am exceptionally lucky because I can choose my own work to a large extent. If I want respite from science I can go and be a war correspondent, or write children's stories, or make political speeches.

I require friendship. Particularly I require friendship of my colleagues and comrades in scientific and political work. I want to society of equals who will criticize me, and whom I can criticize.

86. Conjunction in sentence 3 is

- (1) want (2) hard  
(3) but (4) interesting (3)

87. According to Aristotle, happiness is

- (1) a sum of pleasures  
(2) unimpeded activity  
(3) impeded activity  
(4) hard work (2)

88. The author requires friendship of

- (1) political learders (2) teachers  
(3) fellow workers (4) young children (3)

89. How many connectors are there in sentence 5?

- "If I want respite political speeches."  
(1) 2 (2) 3  
(3) 4 (4) 5 (3)

90. why does the narrator want work?

- (1) To get decent wages  
(2) To make friends  
(3) To get happiness  
(4) To write children's stories (3)

**खण्ड-III : भाषा-II - संस्कृतम्**

प्रस्तुतं गद्यांशम् आधारीकृत्य निम्नप्रश्नाः ( 61-65 ) समाधेयाः

भूलोके परमेश्वरः समस्तमपि भूतजातम् उद्योगनिरतं निर्मितवान्। तथा हि पृथ्वी चक्रवत् भ्रमति, वसन्तादीन् ऋतुंश्च बालयति। सूर्यो द्वादशराशिषु भ्रमन् जगत् प्रकाशयति। वायुः सर्वेषां जीवनं सञ्चारयति। जलं नदीनदादिभिः सेचनक्रियाभिः सदस्यकार्यं करोति। सर्वमेतत् यत् भूतजातं स्वभाव एव उद्योगनिरतं वर्तते। सर्वेषामेव कार्याणां कृते उद्यमः परमावश्यकः केवलेन मनोरथेन न कोऽपि जनः कामपि सिद्धिं लभते। पुरुषार्थहीना जना न किमपि कर्तुं शक्ताः। पुरुषार्थं विना सकलोऽपि समाजः निष्क्रियः निरर्थकश्च भवेत्। उद्योगेन विना न कोऽपि सुखं प्राप्नोति। अनुद्योगः मानवस्य बलीयान् रिपुः सः खलु सदैव दुःखस्य कारणम्। उद्योगेनैव सर्वं सिध्यति, अनुद्योगेन च नश्यति।

61. 'निर्मितवान्' इत्यत्र कः प्रत्ययः ?

- (1) शत् (2) शानच् (3) क्तवत् (4) ण्वल् (3)

62. 'नदीनदादिभिः' इत्यत्र का विभक्तिः?

- (1) चतुर्थी बहुवचनम् (2) तृतीया बहुवचनम्  
(3) षष्ठी बहुवचनम् (4) पञ्चमी बहुवचनम् (2)

63. 'अनुद्योगः' इत्यत्र कः समासः ?

- (1) बहुब्रीहिः (2) उपपदसमासः  
(3) नञ् तत्पुरुषः (4) कर्मधारयः (3)

64. 'सकलोऽपि' इत्यस्य संधिविच्छेदः करणीय-

- (1) सकलो+अपि (2) सकल+अपि  
(3) सकलः+अपि (4) सकलो+पि (1,3)

65. 'उद्योगेनैव' इत्यत्र कः संधिः अस्ति?

- (1) गुणसंधिः (2) वृद्धि संधिः  
(3) यण् संधिः (4) पररूपसंधिः (2)

अधोलिखितं अपठित पद्यांशं आधारीकृत्य निम्नप्रश्नाः

(66-70) समाधेयाः-

निन्दन्तु नीतिनिपुणा यदि वा स्वन्तु,  
लक्ष्मी समाविशतु गच्छतु वा यथेष्टम्।  
अद्यैव वा मरणमस्तु, युगान्तरे वा,  
न्याय्यात् पथः प्रविचलन्ति पदं न धीराः॥

66. 'निन्दन्तु' इत्यत्र कः लकारः?

- (1) लट् लकारः (2) लृट् लकारः  
(3) लोट् लकारः (4) लङ् लकारः (3)

67. 'समाविशतु' पदस्य विच्छेदं कुरु

- (1) सम्+आ+विश्+लोट् (2) समा+विश्+लोट्  
(3) समा+विशतु (4) सम्+आ+विश+लट् (1)

68. 'यथेष्टम्' इत्यस्य संधिविच्छेदः करणीयः

- (1) यथेष्ट+अम् (2) यथा+इष्टम्  
(3) यथा+एष्टम् (4) यथेष्+टम् (2)

69. 'धीराः' इति पदं कस्मिन् लिङ्गे प्रयुक्तमस्ति?

- (1) पुल्लिङ्गे (2) स्त्रीलिङ्गे  
(3) नपुंसकलिङ्गे (4) सर्वलिङ्गे (1)

70. 'न्याय्यात् पथः प्रविचलन्ति' वाक्यमिदं लोट्लकारे परिवर्तयत-

- (1) न्याय्यात् पथः प्रविचलिष्यति।  
(2) न्याय्यात् पथः प्रविचलेत्।  
(3) न्याय्यात् पथः प्रविचलन्तु।  
(4) न्याय्यात् पथः अविचलत्। (3)

71. पाणिनीयशिक्षायाम् वर्णानाम् संख्या वर्तते-

- (1) 63 या 64 (2) 40 या 50  
(3) 32 या 33 (4) 26 या 27 (1)

REET सॉल्व्ड पेपर्स

REET Level-2 परीक्षा || 11

72. व्याकरणे लोपस्य तात्पर्यम् अस्ति-  
 (1) विस्मरणं लोपः (2) अदृश्यं लोपः  
 (3) अश्रवणं लोपः (4) अदर्शनं लोपः (4)
73. 'सः गच्छति' वाक्यस्यास्य वाच्यपरिवर्तनं कुरुत-  
 (1) सः गम्यते (2) सा गच्छति  
 (3) तेन गम्यते (4) मया गम्यते (3)
74. "सर्वे गुणाः ..... आश्रयन्ति।" रिक्त स्थानम् पूरयित्वा सूक्तिं निर्मापयत-  
 (1) निधानम् (2) काञ्चनम्  
 (3) सौन्दर्यम् (4) ज्ञानम् (2)
75. "सः तण्डुलेन ओदनं पचति।" वाक्यमिदं संशोधयत.  
 (1) सः तण्डुलान् ओदनं पचति।  
 (2) स तण्डुलेन ओदनं पचति।  
 (3) स तण्डुलानं ओदनं पचति।  
 (4) सः तण्डुलात् ओदनम् पचति। (1)
76. शिक्षणशब्दे मूलधातु वर्तते-  
 (1) शिक्ष् (2) शिस् (3) शास् (4) शिक्षा (1)
77. आभ्यान्तरप्रयत्नाः सन्ति-  
 (1) पञ्च (2) सप्त (3) एकादश (4) चत्वारः (1,4)
78. पाणिनीयव्याकरणे स्वराः सन्ति-  
 (1) दीर्घप्लुतौ (2) अनुनासिकाः  
 (3) उदात्तानुदात्तस्वरिताः (4) उदात्तानुदात्तौ (3)
79. महाभाष्यकारः कः अस्ति?  
 (1) पाणिनिः (2) पतञ्जलिः  
 (3) कात्यायनः (4) भट्टोजी दीक्षितः (2)
80. 'पञ्चगंगम्' इत्यत्र समासः अस्ति-  
 (1) बहुव्रीहिः (2) कर्मधारयः  
 (3) द्विगुः (4) अव्ययीभावः (4)
81. संस्कृतभाषाकौशलस्य अन्तिमं कौशलं विद्यते-  
 (1) श्रवणम् (2) पठनम् (3) लेखनम् (4) सम्भाषणम् (3)
82. उष्म वर्णानाम् क्रमः कः?  
 (1) श् ष् स् ह (2) ष् श् स् ह  
 (3) स् ष् श् ह (4) ह् ष् स् श्
83. प्रथमाविभक्तिः कस्मिन् अर्थे भवति?  
 (1) उपमार्थे (2) कारणार्थे  
 (3) लिंगपरिमाणवचनमात्रे (4) परिभाषार्थे
84. 'छात्राः पठेयुः' इत्यत्र क्रियायाः लकारः अस्ति-  
 (1) लट् लकारः (2) लोट् लकारः  
 (3) विधिलिङ् लकारः (4) लृट् लकारः
85. पाठयोजनाया आविर्भाव अभवत्  
 (1) समाजशास्त्रेण (2) संस्कृतेन  
 (3) गेस्टाल्टमनोविज्ञाने (4) अर्थशास्त्रेण
86. मूल्याङ्कनस्य कति भेदाः सन्ति?  
 (1) एकम् (2) द्वौ (3) चत्वारः (4) पञ्च
87. संस्कृतशिक्षणे मौखिकाभिव्यक्तेः साधनमस्ति-  
 (1) कवितापाठः (2) कथावाचनम्  
 (3) चर्चा परिचर्चा (4) सर्वे
88. व्याकरणपाठयोजनायाम् नास्ति-  
 (1) छात्राणां शब्दभण्डारस्य अभिवर्धनम्  
 (2) शुद्धसंस्कृतलेखनस्य योग्यतोत्पादनम्  
 (3) विचाराभिव्यक्तेः शक्त्युपादनम्  
 (4) अत्यधिकं धनार्जनम् कर्तुं क्षमतोत्पादनम्। (4)
89. त्रिभाषासूत्रे संस्कृतस्य स्थानम् वर्तते-  
 (1) वैकल्पिकम् (2) अनिवार्यम्  
 (3) आवश्यकम् (4) नास्त्येव (1)
90. उपचारात्मकशिक्षणेन किं भवति?  
 (1) छात्राणाम् त्रुटिनिवारणम्  
 (2) पठनस्य पुनर्पुनः अभ्यासः  
 (3) लेखनकलासु निपुणता (4) सर्वे (4)

### Section-IV : खण्ड-IV (a) - गणित तथा विज्ञान

91.  $\frac{1}{2}\%$  का दशमलव भिन्न में मान क्या होगा?  
 (1) 0.0005 (2) 0.005  
 (3) 0.05 (4) 0.5 (2)

$$\text{हल-} \frac{1}{2}\% = \frac{1}{2} + 100 = \frac{1}{2} \times \frac{1}{100} = \frac{1}{200} = 0.005$$

92. राजीव की 5 वर्ष पूर्व आयु तथा 9 वर्ष बाद की आयु का गुणनफल 15 है। राजीव की वर्तमान आयु क्या है?  
 (1) 6 (2) 7  
 (3) 5 (4) 8 (1)

हल- माना राजीव की वर्तमान आयु  $x$  वर्ष है।

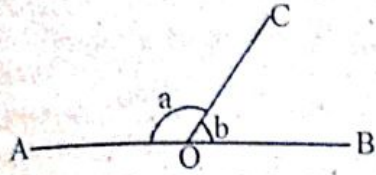
अतः 5 वर्ष पूर्व राजीव की आयु थी =  $(x - 5)$  वर्ष  
 तथा 9 वर्ष बाद राजीव की आयु होगी =  $(x + 9)$  वर्ष  
 अतः प्रश्नानुसारः

$$\begin{aligned} (x - 5)(x + 9) &= 15 \\ \Rightarrow x^2 + 9x - 5x - 45 &= 15 \\ \Rightarrow x^2 + 4x - 60 &= 0 \\ \Rightarrow x^2 + 10x - 6x - 60 &= 0 \\ \Rightarrow x(x + 10) - 6(x + 10) &= 0 \\ \Rightarrow (x + 10)(x - 6) &= 0 \end{aligned}$$

अतः  $x = 6$  या  $x = -10$  (ऋणात्मक होने के कारण अस्वीकार्य)

अतः राजीव की वर्तमान आयु 6 वर्ष है।

9. दिये गये चित्र में  $\overline{AOB}$  एक सरल रेखा है जिस पर किरण  $\overline{OC}$  आपतित है। यदि  $a:b=2:1$  हो, तो  $a$  का मान क्या होगा?



- (1)  $80^\circ$  (2)  $100^\circ$  (3)  $120^\circ$  (4)  $140^\circ$  (3)

हल-माना  $a$  व  $b$  का मान क्रमशः  $2x^\circ$  व  $x^\circ$  है।

$$\text{अब, } a + b = 180^\circ \text{ (रैखिक युग्म)}$$

$$\Rightarrow 2x^\circ + x^\circ = 180^\circ$$

$$\Rightarrow x^\circ = \frac{180^\circ}{3} = 60^\circ$$

$$\text{अतः } a = 2x^\circ = 2 \times 60^\circ = 120^\circ$$

94. किसी  $\triangle ABC$  में  $3\angle A = 4\angle B = 6\angle C$  हो तो  $\angle A = ?$

- (1)  $60^\circ$  (2)  $80^\circ$  (3)  $30^\circ$  (4)  $40^\circ$  (2)

हल-प्रश्नानुसार,  $3\angle A = 4\angle B = 6\angle C$

$$\text{ल.स.प. (3, 4, 6) = 12}$$

अतः सभी पक्षों को 12 से भाग देने पर-

$$\frac{3\angle A}{12} = \frac{4\angle B}{12} = \frac{6\angle C}{12}$$

$$\Rightarrow \frac{\angle A}{4} = \frac{\angle B}{3} = \frac{\angle C}{2} = k \text{ (माना)}$$

$$\text{अतः } \angle A = 4k, \angle B = 3k \text{ व } \angle C = 2k$$

$$\text{अब, } \angle A + \angle B + \angle C = 180^\circ$$

(त्रिभुज के अन्तः कोणों का योग)

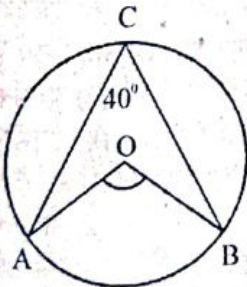
$$\Rightarrow 4k + 3k + 2k = 180^\circ$$

$$\Rightarrow 9k = 180^\circ$$

$$\Rightarrow k = \frac{180}{9} = 20^\circ$$

$$\text{अतः } \angle A = 4k = 4 \times 20^\circ = 80^\circ$$

95. दी गयी आकृति में वृत्त का केन्द्र  $O$  है तथा  $\angle ACB = 40^\circ$ , तो  $\angle AOB =$



- (1)  $30^\circ$  (2)  $40^\circ$  (3)  $60^\circ$  (4)  $80^\circ$  (4)

हल-किसी चाप द्वारा केन्द्र पर अंतरित कोण, उसी चाप द्वारा शेष परिधि पर अंतरित कोण से दुगुना होता है। अतः

$$\angle AOB = 2\angle ACB = 2 \times 40^\circ = 80^\circ$$

96. एक वृत्त की त्रिज्या 3 गुनी करने पर नई परिधि अपनी पूर्व परिधि से कितने गुना होगी?

- (1) 3 (2)  $\frac{1}{3}$  (3) 9 (4) उक्त कोई नहीं (1)

हल-वृत्त की त्रिज्या में जिस अनुपात में परिवर्तन किया जाता है, वृत्त की परिधि में भी उसी अनुपात में परिवर्तन होता है। अतः वृत्त की त्रिज्या को 3 गुना करने पर वृत्त की परिधि भी 3 गुना हो जायेगी।

97. एक कमरा 12 मी. लम्बा, 9 मी. चौड़ा तथा 8 मी. ऊँचा है। इसमें अधिकतम किस लम्बाई का बाँस रखा जा सकता है?

- (1) 17 मी. (2) 16 मी.  
(3) 15 मी. (4) 14 मी. (1)

हल-किसी घनाभ में अधिकतम लम्बाई का बाँस, विकर्ण के अनुदिश रखा जा सकता है। अतः

$$\text{अभीष्ट लम्बाई} = \text{घनाभ का विकर्ण} = \sqrt{12^2 + 9^2 + 8^2}$$

$$= \sqrt{144 + 81 + 64} = \sqrt{289} = 17 \text{ मीटर}$$

निर्देश: विभिन्न नगरों में एक परीक्षा में बैठने वाले उम्मीदवारों की संख्या (लाखों में) तथा इसमें पास व फेल होने वालों का अनुपात दिया गया है। भली-भाँति अध्ययन कर निम्न प्रश्नों के उत्तर दीजिये-

नगर	उम्मीदवारों की संख्या (लाखों में)	पास व फेल होने वालों का अनुपात
A	1.25	7 : 3
B	3.14	5 : 3
C	1.08	4 : 5
D	2.27	1 : 3
E	1.85	3 : 2
F	2.73	7 : 5

98. नगर E से परीक्षा में पास होने वाले उम्मीदवारों की संख्या कितनी है?

- (1) 13000 (2) 1110000  
(3) 113000 (4) 111000 (4)

हल-नगर E से परीक्षा में पास होने वाले उम्मीदवारों की संख्या

$$= \frac{3}{3+2} \times (185000) = \frac{3 \times 185000}{5} = 111000$$

99. परीक्षा में फेल होने वाले छात्रों की सर्वाधिक संख्या किस नगर की है?

- (1) F (2) C (3) B (4) D (4)

REET सॉल्व्ड पेपर्स

REET Level-2 परीक्षा || 13

हल-नगर F से परीक्षा में फेल होने वाले उम्मीदवारों की संख्या

$$= \frac{5}{(7+5)} \times (273000) = \frac{5 \times 273000}{12} = 113750$$

नगर C से परीक्षा में बैठने वालों की संख्या, नगर F से फेल होने वालों की संख्या से कम है, अतः नगर C सही उत्तर नहीं हो सकता।

नगर B से परीक्षा में फेल होने वाले उम्मीदवारों की संख्या

$$= \frac{3}{5+3} \times (314000) = \frac{3 \times 314000}{8} = 117750$$

तथा नगर D से परीक्षा में फेल होने वाले उम्मीदवारों की संख्या

$$= \frac{3}{(1+3)} \times (227000) = \frac{3 \times 227000}{4} = 170250$$

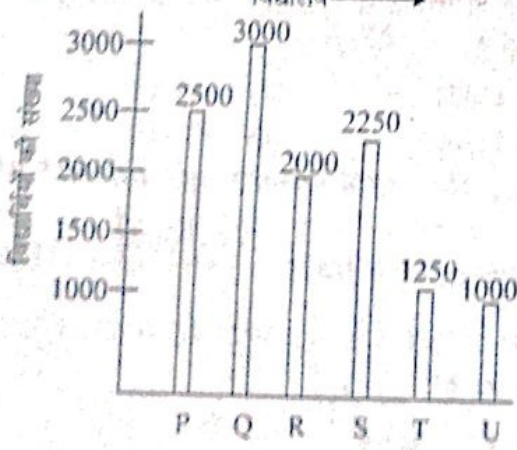
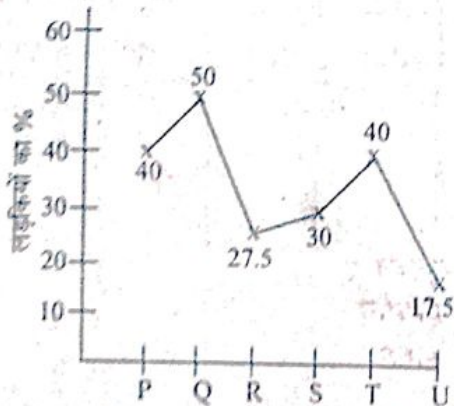
अतः परीक्षा में फेल होने वाले छात्रों की सर्वाधिक संख्या नगर D की है।

100. आयत चित्र प्रदर्शित करता है-

- (1) असतत वर्गीकृत बारंबारता बंटन
- (2) अवर्गीकृत बारंबारता बंटन
- (3) सतत वर्गीकृत बारंबारता बंटन
- (4) इनमें से सभी (3)

हल- आयत चित्रों का निर्माण समान/ असमान वर्ग चौड़ाई वाले सतत वर्गीकृत बारंबारता बंटनों के लिये किया जाता है।

निर्देश: दिये गये चित्र में विभिन्न विद्यालयों में पढ़ने वाली लड़कियों का प्रतिशत दिया गया है। सावधानी से पढ़कर निम्न प्रश्नों के उत्तर दो:



101. विद्यालय T में लड़कों की संख्या है-

- (1) 500
- (2) 600
- (3) 750
- (4) 850 (3)

हल- विद्यालय T में लड़कों का प्रतिशत =  $100 - 40 = 60\%$

अतः विद्यालय T में लड़कों की संख्या

$$= \frac{60}{100} \times 1250 = 750$$

102. विद्यालयों P तथा Q में कुल मिलाकर विद्यार्थियों की औसत संख्या है-

- (1) 1425
- (2) 1575
- (3) 1450
- (4) 1625 (x)

हल- सारे विकल्प गलत हैं।

$$\text{अभीष्ट औसत संख्या} = \frac{2500 + 3000}{2} = \frac{5500}{2} = 2750$$

103. गणित की प्रकृति है-

- (1) यत तार्किक है।
- (2) यह कठिन है।
- (3) यह आलंकारिक है।
- (4) यह औसत विद्यार्थियों के लिए नहीं है। (1)

104. अभ्यास शिक्षण निम्न में से सहयोग करता है-

- (1) अधिगम स्थानान्तरण में वृद्धि करने
- (2) समस्या के हल की समझ बढ़ाने
- (3) सैद्धान्तिक ज्ञान का उपयोग करने की क्षमता का विकास करने
- (4) किसी समस्या के शीघ्र कार्य करने (x)

105. क्रियात्मक गणित का महत्त्व है-

- (1) प्रत्यक्ष अनुभव
- (2) स्वयं करके सीखना
- (3) अवधारणाओं का स्पष्ट एवं स्थायी होना
- (4) उपर्युक्त सभी (4)

106. गणित की भाषा का अंग है-

- (1) संकेत
- (2) संख्या-संख्या चर
- (3) सूत्र
- (4) उपर्युक्त सभी (4)

107. गणित शिक्षण का किस विषय में महत्त्व है?

- (1) समुदाय
- (2) विज्ञान
- (3) सिद्धांत एवं तर्क
- (4) उपर्युक्त सभी (2)

108. अंकगणित शिक्षण की उपयुक्त विधि है-

- (1) प्रोजेक्ट विधि
- (2) प्रदर्शन विधि
- (3) विश्लेषण विधि
- (4) इनमें से कोई नहीं (3)

109. एक अध्यापक कक्षा-शिक्षण में किस उद्देश्य को प्राप्त करता है?

- (1) ज्ञानात्मक
- (2) भावात्मक
- (3) मनश्चालक
- (4) उपर्युक्त सभी (4)

110. निदानात्मक परीक्षण का महत्त्व है-

- (1) शिक्षण में
- (2) परामर्शन और निर्देशन में
- (3) उपचारात्मक शिक्षण की व्यवस्था में
- (4) उपर्युक्त सभी में (4)

111. गणित शिक्षण में अध्यापक की मुख्य भूमिका है-  
 (1) दार्शनिक (2) मित्र  
 (3) परामर्शक (4) उपर्युक्त सभी (4)
112. गणित शिक्षण की उपयुक्त विधि है-  
 (1) व्याख्यान विधि (2) प्रदर्शन विधि  
 (3) आगमन-निगमन विधि (4) उपर्युक्त सभी (3)
113. यदि  $(\sqrt{3})^5 \times 9^2 = 3^n \times 3\sqrt{3}$  हो, तो  $n$  का मान क्या होगा?  
 (1) 3 (2) 2 (3) 5 (4) 6 (3)

हल-  $(\sqrt{3})^5 \times 9^2 = 3^n \times 3\sqrt{3}$

$$\Rightarrow \left(3^{\frac{1}{2}}\right)^5 \times (3^2)^2 = 3^n \times 3^1 \times 3^{\frac{1}{2}}$$

$$\Rightarrow 3^{\frac{5}{2}} \times 3^4 = 3^n \times 3^1 \times 3^{\frac{1}{2}}$$

$$\Rightarrow 3^{\frac{5}{2}+4} = 3^{n+1+\frac{1}{2}} \Rightarrow 3^{\frac{5+8}{2}} = 3^{\frac{2n+2+1}{2}}$$

$$\Rightarrow 3^{\frac{13}{2}} = 3^{\frac{2n+3}{2}} \Rightarrow \frac{13}{2} = \frac{2n+3}{2}$$

$$\Rightarrow 2n+3=13 \Rightarrow n = \frac{13-3}{2} = \frac{10}{2} = 5$$

114.  $2x + 4y - 8xy - 1 = ?$   
 (1)  $(1+4y)(2x-1)$  (2)  $(1-4y)(2x-1)$   
 (3)  $(1-4y)(2x+1)$  (4) इनमें से कोई नहीं (2)

हल-  $2x + 4y - 8xy - 1$

$$= 2x - 8xy + 4y - 1$$

$$= 2x(1-4y) - 1(-4y+1)$$

$$= (1-4y)(2x-1)$$

115. यदि  $3x + 7y = 75$ ,  $5x - 5y = 25$  तब  $(x + y)$  का मान क्या होगा?

- (1) 17 (2) 16  
 (3) 18 (4) 15 (1)

हल-  $3x + 7y = 75$  ----- (1)

$$5x - 5y = 25$$
 ----- (2)

समी. (1) को 5 से तथा समी. (2) को 7 से गुणा कर जोड़ने पर-

$$15x + 35y = 375$$

$$(+)\ 35x - 35y = 175$$

$$\hline 50x = 550$$

$$\Rightarrow x = \frac{550}{50} = 11$$
 ----- (3)

समी. (3) से  $x$  का मान समी. (1) में रखने पर-  
 $3 \times 11 + 7y = 75$

$$\Rightarrow 7y = 75 - 33$$

$$\Rightarrow y = \frac{42}{7} = 6$$

$$\text{अतः } x + y = 11 + 6 = 17$$

116.  $\sqrt{625} + \sqrt{484}$  का मान क्या होगा?  
 (1) 47 (2) 56 (3) 52 (4) 35 (1)

हल-  $\sqrt{625} + \sqrt{484} = 25 + 22 = 47$

117.  $\sqrt[3]{\sqrt{0.000729}} + \sqrt[3]{0.008}$  का मान होगा-

- (1) 0.1 (2) 0.5  
 (3) 0.06 (4) 0.8 (2)

हल-  $\sqrt[3]{\sqrt{0.000729}} + \sqrt[3]{0.008} = \left[(0.000729)^{\frac{1}{2}}\right]^{\frac{1}{3}} + (0.008)^{\frac{1}{3}}$

$$= \left[\frac{729}{1000000}\right]^{\frac{1}{6}} + \left[\frac{8}{1000}\right]^{\frac{1}{3}}$$

$$= \left(\frac{3^6}{10^6}\right)^{\frac{1}{6}} + \left(\frac{2^3}{10^3}\right)^{\frac{1}{3}}$$

$$= \frac{3}{10} + \frac{2}{10} = \frac{5}{10} = 0.5$$

118. साधारण ब्याज की किस दर से कोई धन 8 वर्ष में दुगुना हो जायेगा?

- (1) 11.0% (2) 12.5%  
 (3) 12% (4) 13.5% (2)

हल- माना मूलधन ₹  $x$  हैं।

$$\text{अतः मिश्रधन} = ₹ 2x$$

$$\text{अतः साधारण ब्याज} = 2x - x = ₹ x$$

$$\text{अतः अभीष्ट दर} = \frac{100 \times x}{x \times 8} = 12.5\% \text{ वार्षिक}$$

119. यदि  $(a + b) : (b + c) : (c + a) = 6 : 7 : 8$  तथा  $a + b + c = 14$  तब  $c =$

- (1) 6 (2) 7 (3) 8 (4) 14 (1)

हल- माना  $(a + b)$ ,  $(b + c)$  व  $(c + a)$  के मान क्रमशः  $6x$ ,  $7x$  व  $8x$  हैं।

$$\text{अतः } (a + b) + (b + c) + (c + a) = 6x + 7x + 8x$$

$$\Rightarrow 2(a + b + c) = 21x$$

$$\Rightarrow 2 \times 14 = 21x \quad (\because \text{दिया है } a + b + c = 14)$$

$$\Rightarrow x = \frac{28}{21} = \frac{4}{3}$$

$$\text{अतः } a + b = 8x = 6 \times \frac{4}{3} = 8$$

$$\text{अतः } (a + b + c) - (a + b) = 14 - 8$$

$$\Rightarrow c = 6$$

120. नीना और मीना ने क्रमशः ₹ 30,000 तथा ₹ 45,000 के निवेश से व्यापार प्रारम्भ किया। 2 वर्ष बाद ₹ 1,50,000 के लाभ में से मीना का भाग क्या होगा?

- (1) ₹ 30,000 (2) ₹ 45,000  
(3) ₹ 75,000 (4) इनमें से कोई नहीं (4)

हल- नीना व मीना के लाभों का अनुपात = उनकी पूँजियों का अनुपात

$$\Rightarrow \text{नीना} : \text{मीना} = 30000 : 45000 = 2 : 3$$

$$\text{अतः लाभ में मीना का भाग} = \frac{3 \times 150000}{2+3}$$

$$= \frac{3 \times 150000}{5} = ₹ 90000$$

121. एक न्यूटन कितने डाइन के तुल्य है?

- (1)  $10^4$  (2)  $10^5$  (3)  $10^3$  (4)  $10^6$  (2)

122. निम्न में से कौन सी ऊष्मा संचरण की विधि में आवश्यक रूप से माध्यम की आवश्यकता नहीं होती है?

- (1) चालन (2) संवहन  
(3) विकिरण (4) संभी में आवश्यकता नहीं (3)

123. वायु में ध्वनि का वेग 332 मीटर प्रति सेकण्ड है। यदि वायु के दाब को दुगुना कर दिया जाये तो ध्वनि का वेग होगा-

- (1) 996 मीटर प्रति सेकण्ड  
(2) 664 मीटर प्रति सेकण्ड  
(3) 166 मीटर प्रति सेकण्ड  
(4) 332 मीटर प्रति सेकण्ड (4)

124. पृथ्वी के पृष्ठ से पलायन वेग का मान है-

- (1) 11.2 किलोमीटर प्रति सेकण्ड  
(2) 11.2 मीटर प्रति सेकण्ड  
(3) 11.2 सेन्टीमीटर प्रति सेकण्ड  
(4) 11.2 मिलीमीटर प्रति सेकण्ड (1)

125. प्राकृतिक रेशे हैं-

- (1) कपास (2) ऊन (3) सिल्क (4) सभी (4)

126. पोर्टलेण्ड सीमेन्ट में CaO और SiO<sub>2</sub> का संघटन प्रतिशत है-

- (1) 40-45% और 10-15%  
(2) 85-90% और 40-45%  
(3) 60-68% और 17-24%  
(4) 3-10% और 80-90% (3)

127. वेब ब्राउजर के उदाहरण हैं-

- (i) मोजिला (ii) ओपेरा  
(iii) नेटस्केप नेवीगेटर (iv) नेटस्केप  
(v) इन्टरनेट एक्सप्लोरर (vi) मोजिला फायरफोक्स

16 REET सॉल्व्ड पेपर्स  
REET Level-2 परीक्षा

- (1) i, v और vi (2) ii, iii और iv  
(3) i, ii और iii (4) उपर्युक्त सभी (4)

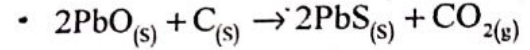
128. क्षुद्रग्रह निम्न की कक्षाओं के बीच में पाए जाते हैं-

- (1) शनि एवं बृहस्पति ग्रह  
(2) मंगल एवं बृहस्पति ग्रह  
(3) पृथ्वी एवं मंगल ग्रह  
(4) शनि एवं यूरेनस ग्रह (2)

129. निम्न के लिए 'सोनार' तकनीक काम में ली जाती है-

- (1) जल में स्थित पिण्डों की दूरी, दिशा एवं चाल नापने के लिए।  
(2) वायु में स्थित पिण्डों की दूरी, दिशा एवं चाल नापने के लिए।  
(3) जल में स्थित पिण्डों की दूरी एवं दिशा नापने के लिए।  
(4) वायु में स्थित पिण्डों की दिशा एवं चाल नापने के लिए। (1)

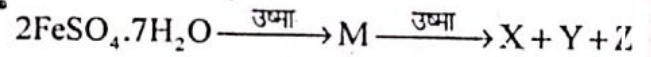
130. नीचे दी गई अभिक्रिया के संदर्भ में कौन सा कथन असत्य है?



- (i) सीसा अपचयित हो रहा है।  
(ii) कार्बन डाइऑक्साइड उपचयित हो रही है।  
(iii) कार्बन उपचयित हो रहा है।  
(iv) लेड ऑक्साइड अपचयित हो रहा है।

- (1) i एवं ii (2) i एवं iii  
(3) i, ii एवं iii (4) उपर्युक्त सभी (x)

131. निम्नलिखित रासायनिक अभिक्रिया के उत्पाद लिखिए-



- (1) M = FeSO<sub>4</sub>, X = FeO<sub>3</sub>, Y = SO<sub>2</sub>, Z = SO<sub>3</sub>  
(2) M = Fe<sub>2</sub>(SO<sub>4</sub>)<sub>3</sub>, X = Fe<sub>2</sub>O<sub>3</sub>, Y = SO<sub>2</sub>, Z = H<sub>2</sub>O  
(3) M = FeSO<sub>4</sub>, X = Fe<sub>2</sub>O<sub>3</sub>, Y = SO<sub>2</sub>, Z = SO<sub>3</sub>  
(4) M = Fe<sub>2</sub>(SO<sub>4</sub>)<sub>3</sub>, X = FeO, Y = SO<sub>2</sub>, Z = H<sub>2</sub>O (3)

132. वाष्पीकरण की गुप्त ऊष्मा है-

- (1) ताप की वह मात्रा जो 10 ग्राम द्रव को वायुमण्डलीय दाब और द्रव के क्वथनांक पर गैसीय अवस्था में परिवर्तन करने के लिए आवश्यक होती है।  
(2) ताप की वह मात्रा जो 1 लीटर द्रव को वायुमण्डलीय दाब और द्रव के क्वथनांक पर गैसीय अवस्था में परिवर्तन करने के लिए आवश्यक होती है।  
(3) ताप की वह मात्रा जो 1 मिली द्रव को वायुमण्डलीय दाब और द्रव के क्वथनांक पर गैसीय अवस्था में परिवर्तन करने के लिए आवश्यक होती है।  
(4) ताप की वह मात्रा जो 1 किग्रा. द्रव को वायुमण्डलीय दाब और द्रव के क्वथनांक पर गैसीय अवस्था में परिवर्तन के लिए आवश्यक होती है। (x)



133. 8 ग्राम ऑक्सीजन अणु में कणों की संख्या होगी-
- (1)  $15.1 \times 10^{21}$  (2)  $1.51 \times 10^{21}$   
 (3)  $15.1 \times 10^{11}$  (4)  $1.15 \times 10^{11}$  (2)
134. क्या होता है जब शुष्क बुझे हुए चूने की अभिक्रिया क्लोरीन गैस के साथ करवायी जाती है?
- (1) विरंचक चूर्ण बनता है।  
 (2) बैकिंग सोडा बनता है।  
 (3) धोने का सोडा बनता है।  
 (4) प्लास्टर ऑफ पेरिस बनता है। (1)
135. जीव विज्ञान के जनक कौन हैं?
- (1) लैमार्क (2) अरस्तू  
 (3) थियोफ्रेस्टस (4) चार्ल्स डार्विन (2)
136. निम्न में से कौन सी क्रिया कार्यसूचक क्रिया है?
- (1) देखना (2) रेखांकित करना  
 (3) सुनना (4) जानना (2,3)
137. "हमारी ज्ञान अनुभूतियों की अस्त-व्यस्त विभिन्नता को एक तर्कपूर्ण विचार-प्रणाली निर्मित करने के प्रयास को विज्ञान कहते हैं।" विज्ञान की उपर्युक्त परिभाषा दी-
- (1) डब्ल्यू.सी. डेम्पीयर (2) अल्बर्ट आइंस्टीन  
 (3) पं. जे.एल. नेहरू (4) जे.बी. कोनान्ट (2)
138. कौन सी बाल केन्द्रित विधि है-
- (1) प्रोजेक्ट विधि (2) समस्या-समाधान विधि  
 (3) प्रयोगशाला विधि (4) इनमें से सभी (4)
139. शिक्षण उद्देश्यों का वर्गीकरण किसने दिया है?
- (1) रॉबर्ट मिलर (2) एन.ई. ग्राउंडलैण्ड  
 (3) बी.एस. ब्लूम (4) हरबर्ट स्पेन्सर (3)
140. शास्त्रीय अभिक्रमिit अनुदेशन के जनक हैं-
- (1) बी.एफ. स्कीनर (2) नॉर्मन ए. क्राउडर  
 (3) थॉमस एफ. गिल्बर्ट (4) थॉर्नडाइक (2)
141. निम्न में से कौन सी क्रिया विज्ञान शिक्षण में पाठ्य-सहगामी है?
- (1) श्यामपट्ट (2) विज्ञान मेला  
 (3) पाठ्यपुस्तक (4) श्रव्य-दृश्य सामग्री (2)

142. निम्न में से कौन सी श्रव्य सामग्री है?
- (1) ओ.एच.पी. (2) चित्र विस्तारक यंत्र  
 (3) ग्रामोफोन (4) मायादीप (3)
143. मूल्यांकन का मुख्य उद्देश्य है-
- (1) केवल प्रश्न-पत्र तैयार करवाना।  
 (2) अधिगमकर्ता की उपलब्धि जानना एवं सुधार लाना।  
 (3) अनुशासन बनाये रखना।  
 (4) केवल परीक्षा करवाना। (2)
144. उपचारात्मक शिक्षण किसका अन्तिम चरण है?
- (1) पृच्छा प्रतिमान (2) व्याख्यात्मक शिक्षण  
 (3) निदानात्मक शिक्षण (4) उक्त कोई नहीं (3)
145. निम्नांकित में से पौधे का कौन सा भाग अगुणित होता है?
- (1) युग्मक (2) पुष्प  
 (3) अण्डाशय (4) परागकोष (1)
146. निम्नांकित जीवाणुओं में से मानव जाति के लिए लाभकारी है-
- (1) स्ट्रेप्टोकोकस (2) साल्मोनेला  
 (3) पेनीसिलियम (4) उपर्युक्त सभी (1)
147. जठर रस में होते हैं-
- (1) पेप्सिन, लाइपेज, रेनिन (2) ट्रिप्सिन, लाइपेज, रेनिन  
 (3) ट्रिप्सिन, पेप्सिन, रेनिन (4) पेप्सिन, ट्रिप्सिन, लाइपेज (x)
148. निम्नांकित में से पादपों के लिए कौन सा सूक्ष्ममात्रिक पोषक पदार्थ है?
- (1) सल्फर (गंधक) (2) मैंगनीज  
 (3) मैंगनीशियम (4) फॉस्फोरस (2)
149. पुरुष में कौन सी कोशिकाएँ वृष्णीय हॉर्मोन्स (एन्ड्रोजन्स) का संश्लेषण एवं स्रवण करती हैं?
- (1) सरटोली कोशिकाएँ (2) म्यूकस कोशिकाएँ  
 (3) स्पर्मेटोगोनिया (4) लेडिग कोशिकाएँ (4)
150. किसी स्वस्थ मनुष्य के शरीर का लगभग सामान्य ताप है-
- (1) 37 डिग्री सेन्टीग्रेड (2) 37 केल्विन  
 (3) 37 फारेनहाइट (4) 37 रेन्कीन्स (1)

**Section-IV (b) : खण्ड-IV (b) सामाजिक अध्ययन**

91. कम्बुज स्थित अंगकोरवाट का विष्णु मंदिर किसने बनवाया?
- (1) सूर्यवर्मा I (2) जयवर्मा IV  
 (3) सूर्यवर्मा II (4) यशोवर्मा III (3)
92. सम्राट अशोक के किस बृहद् शिलालेख में पड़ोसी देशों का वर्णन है?
- (1) प्रथम (2) पंचम् (3) अष्टम् (4) तेरहवाँ (4)
93. रवीन्द्रनाथ टैगोर के किस उपन्यास का प्रमुख पात्र निखिल है, जो देशभक्ति से बढ़कर 'मानवता' में विश्वास रखता है?
- (1) शेषेर कबिता (2) गोरा  
 (3) योगायोग (4) घर बाइरे (4)
94. हिन्दुस्तान गदर पार्टी की स्थापना किस वर्ष की गई?
- (1) 1916 (2) 1925  
 (3) 1913 (4) 1922 (3)
95. दिरहम है-
- (1) सोने का सिक्का (2) ताँबे का सिक्का  
 (3) चाँदी का सिक्का (4) मिश्रित धातु का सिक्का (2,3)
96. शेरशाह सूरी का अन्तिम अभियान किस शासक के विरुद्ध था?
- (1) कालिंजर (2) मारवाड़  
 (3) रणथम्भौर (4) मालवा (1)

97. राजा राममोहन राय के प्रयासों के बंगाल में सतीप्रथा को किस अधिनियम के अन्तर्गत निषेध घोषित किया गया?
- (1) नियमन XVII AD 1829
  - (2) नियमन XX AD 1831
  - (3) नियमन XVIII AD 1856
  - (4) नियमन XIX AD 1829
98. भारतीय संविधान की प्रस्तावना में संशोधन किस वर्ष में हुआ?
- (1) 1975
  - (2) 1976
  - (3) 1978
  - (4) 1992
99. वह संवैधानिक संशोधन जो शिक्षा के अधिकार से सम्बन्धित है-
- (1) 42वाँ संशोधन
  - (2) 52वाँ संशोधन
  - (3) 61वाँ संशोधन
  - (4) 86वाँ संशोधन
100. किस समिति की सिफारिशों को आधार मानकर भारतीय संविधान में मूल कर्तव्य जोड़े गये?
- (1) सरकार स्वर्ण सिंह समिति
  - (2) अशोक मेहता समिति
  - (3) सादिक अली समिति
  - (4) हेगड़े समिति
101. भारत सरकार ने काका कालेलकर को अन्य पिछड़ा वर्ग आयोग का अध्यक्ष नियुक्त किया, नियुक्ति का वर्ष था-
- (1) 1951
  - (2) 1953
  - (3) 1955
  - (4) 1957
102. भारत के संविधान में धर्म-निरपेक्षता का अर्थ है-
- (1) राज्य का अपना धर्म है।
  - (2) राज्य का धर्म से कोई सम्बन्ध नहीं है।
  - (3) राज्य का अपना कोई धर्म नहीं है।
  - (4) राज्य सभी धर्मों को मान्यता देता है परन्तु उसका अपना कोई धर्म नहीं होता है।
103. राज्य सभा का सदस्य चुने जाने के लिए प्रत्याशी की उम्र होनी चाहिए?
- (1) 25 साल
  - (2) 35 साल
  - (3) 30 साल
  - (4) 21 साल
104. भारतीय संविधान का 44वाँ संशोधन निम्नलिखित में से किस एक प्रधानमंत्री के समय में किया गया?
- (1) इन्दिरा गाँधी
  - (2) चन्द्रशेखर
  - (3) चौधरी चरणसिंह
  - (4) मोरारजी देसाई
105. सर्वोच्च न्यायालय का वह कौन सा न्यायाधीश था जिसके खिलाफ महाभियोग प्रक्रिया आरंभ की गई लेकिन महाभियोग पास नहीं हो सका?
- (1) के.जी. बालकृष्ण
  - (2) वी. रामास्वामी
  - (3) सोमित्र सेन
  - (4) स्वतंत्र कुमार
106. भारतीय संविधान की बारहवीं अनुसूची सम्बन्धित है-
- (1) पंचायती राजव्यवस्था से
  - (2) नगरपालिकाओं से
  - (3) केन्द्र की भाषाओं से
  - (4) केन्द्र-राज्य सम्बन्धों से
107. वह कौन सा उपराष्ट्रपति था जिसका देहान्त अपने कार्यकाल के दौरान हुआ?
- (1) डॉ. राधाकृष्णन्
  - (2) वी.वी. गिरी
  - (3) बी.डी. जती
  - (4) कृष्णाकान्त
108. पृथ्वी का कुल स्थलीय क्षेत्र का प्रतिशत है-
- (1) 32.0
  - (2) 30.3
  - (3) 29.0
  - (4) 28.4
109. वायुमण्डल की सबसे निचली परत है-
- (1) समताप मण्डल
  - (2) क्षोभमण्डल
  - (3) आयनमण्डल
  - (4) ओजोनमण्डल
110. सभी बहिर्जनिक भूआकृतिक प्रक्रियाओं के लिए एक सामान्य शब्दावली प्रयुक्त की जाती है, वह है-
- (1) पटल-विरूपण
  - (2) अपक्षय
  - (3) कार्बोनेशन
  - (4) अनाच्छादन
111. जैव मण्डल में जीव तथा पर्यावरण के मध्य रासायनिक तत्वों के चक्रीय प्रवाह को जाना जाता है-
- (1) गैसीय चक्र
  - (2) जैव भू-रासायनिक चक्र
  - (3) जल चक्र
  - (4) भूआकारिक चक्र
112. निम्नलिखित में से कौन-सी एक कायान्तरित शैल नहीं है?
- (1) चूना पत्थर
  - (2) संगमरमर
  - (3) क्वार्ट्जाइट
  - (4) स्लेट
113. हड़प्पा संस्कृति (सिंधु घाटी सभ्यता) के अभिलेख मुख्यतः किस वस्तु पर बने मिले हैं?
- (1) शिलाओं पर
  - (2) मुहरों पर
  - (3) स्तम्भों पर
  - (4) ताम्र पत्रों पर
114. उत्तर वैदिक काल में आर्य संस्कृति का केन्द्रीय स्थल था-
- (1) सप्त सैन्धव प्रदेश
  - (2) गंगा-यमुना दोआब
  - (3) मगध
  - (4) दक्कन
115. 'भारत के प्राचीन नगरों का पतन' (Urban Decay in India : 300 AD - 1000 AD) नामक प्रसिद्ध पुस्तक के लेखक हैं-
- (1) राधाकुमुद मुखर्जी
  - (2) रोमिला थापर
  - (3) डी.डी. कोशाम्बी
  - (4) रामशरण शर्मा
116. "हिन्दू विवाहित महिलाओं का पृथक् निवास एवं भरण-पोषण अधिनियम" कब पारित हुआ?
- (1) 1955
  - (2) 1956
  - (3) 1946
  - (4) 1977

117. भारतीय समाज के इतिहास में 1856 का वर्ष महत्वपूर्ण सिद्ध हुआ क्योंकि-
- हिन्दू विधवा पुनर्विवाह अधिनियम पारित हुआ।
  - कन्या वध के विरुद्ध अधिनियम पारित हुआ।
  - सती प्रथा के विरुद्ध अधिनियम पारित हुआ।
  - डाकन प्रथा के विरुद्ध अधिनियम पारित हुआ।
118. भारतीय इतिहास में 'त्रेण्य युग' किस काल के लिए प्रयुक्त होता है?
- गुप्त काल
  - कुषाण काल
  - मौर्य काल
  - मुगल काल
119. ब्रह्मबेलगोला स्थित बाहुबली की महान् प्रतिमा का निर्माण किस काल में हुआ?
- होयसल
  - गंग
  - राष्ट्रकूट
  - चालुक्य
120. 'इण्डिका' का लेखक है-
- कौटिल्य
  - मैगस्थनीज
  - प्लिनी
  - विष्णुगुप्त
121. भारत के किस भाग में सबसे पहले मानसून प्रवेश करता है?
- केरल
  - अण्डमान और निकोबार द्वीप समूह
  - पश्चिमी बंगाल
  - तमिलनाडु
122. भारत के किस प्रदेश में ऊष्ण कटिबंधीय वर्षावन मिलते हैं?
- मालवा का पठार
  - कर्नाटक
  - पूर्वी घाट
  - उत्तर-पूर्वी भारत
123. भारत में निम्नलिखित में से कौन सा एक लौह-इस्पात उद्योग का केन्द्र नहीं है?
- बैंगलोर
  - सेलम
  - डोलवी
  - दुर्गापुर
124. 2011 में अधिकतम और न्यूनतम जनसंख्या घनत्व वाले भारत के राज्य हैं-
- बिहार और त्रिपुरा
  - पश्चिमी बंगाल और अरुणाचल प्रदेश
  - केरल और सिक्किम
  - उत्तरप्रदेश और मिजोरम
125. भोट का पठार स्थित है-
- रघुनाथगढ़ और नाहरगढ़ के मध्य
  - अचलगढ़ और देलवाड़ा के मध्य
  - कुम्भलगढ़ और गोगुन्दा के मध्य
  - जयगढ़ और नाहरगढ़ के मध्य
126. निम्नलिखित में से कौन सी राजस्थान में परम्परागत जल संरक्षण की विधि नहीं है?
- खड़ौन
  - टांका
  - टोबा
  - नाली
127. कौन सा सुमेलित नहीं है?
- |                   |                 |
|-------------------|-----------------|
| खनिज              | खनन क्षेत्र     |
| (1) टंगस्टन       | - डेगाना        |
| (2) सीसा और जस्ता | - राजपुरा-दरीबा |
| (3) ताँबा         | - सिंधाना       |
| (4) अभ्रक         | - जामसर         |
128. राजस्थान में कौन सा रसायन उद्योग का केन्द्र नहीं है?
- डीडवाना
  - सवाई माधोपुर
  - कोटा
  - अलवर
129. 2011 में राजस्थान के कौन से जिलों में 500 से अधिक जनसंख्या घनत्व है?
- जयपुर-अलवर
  - भरतपुर-दौसा
  - जयपुर-भरतपुर
  - जयपुर-दौसा
130. किस प्रांतीय के प्रजामण्डल ने 1936 ई. में 'कृष्णा दिवस' मनाया?
- उदयपुर
  - कोटा
  - करौली
  - जोधपुर
131. राजस्थान के किस जिले में 'युद्ध संग्रहालय' की स्थापना अगस्त, 2015 में की गई?
- सीकर
  - जैसलमेर
  - जोधपुर
  - बाड़मेर
132. 'कवि बान्धव' की उपाधि किस चौहान शासक को प्राप्त थी?
- विग्रहराज चतुर्थ
  - पृथ्वीराज चौहान तृतीय
  - अणोरराज
  - अजयराज
133. कर्नल जेम्स टॉड ने अपना यात्रा वृत्तान्त 'ट्रेवल्स इन वेस्टर्न इण्डिया' किसे समर्पित किया?
- लॉर्ड विलियम बैंटिंक
  - लॉर्ड मिंटो
  - विलियम हन्टर ब्लेयर
  - यति ज्ञानचन्द्र
134. आभासेरी तथा राजौरगढ़ के कलात्मक वैभव किस काल के हैं?
- गुर्जर-प्रतिहार
  - चौहान
  - गुहिल-सिसोदिया
  - राठौड़
135. 'सामाजिक अध्ययन' अध्ययन करता है-
- व्यक्ति के आर्थिक सम्बन्धों का
  - व्यक्ति के राजनीतिक सम्बन्धों का
  - व्यक्ति के सामाजिक सम्बन्धों का
  - व्यक्ति के सामाजिक-भौगोलिक सम्बन्धों का
136. सामाजिक अध्ययन के सम्प्रत्यय को "सामाजिक अध्ययन वह अध्ययन है जो मानव जीवन के रहन-सहन के ढंगों, मूलभूत आवश्यकताओं, क्रियाओं, जिनमें मानव अपनी आवश्यकताओं की पूर्ति के लिए संलग्न रहता है तथा संस्थाओं, जिनको उसने विकास किया है, का ज्ञान प्रदान करता है।" किसके द्वारा बताया गया है?

- (1) वेस्ले  
(2) जोन माइकैलिज  
(3) एम.पी. मुफात  
(4) एनसाइक्लोपीडिया ऑफ एज्युकेशन रिसर्च (4)
137. सामाजिक अध्ययन के क्षेत्र के अन्तर्गत निम्न में से किस तथ्य का अध्ययन किया जाता है?  
(1) समाज सम्बन्धी अध्ययन  
(2) मानवीय सम्बन्धों का अध्ययन  
(3) नागरिकता की शिक्षा  
(4) उपर्युक्त सभी (4)
138. सामाजिक अध्ययन के अध्यापक से ज्ञान देते समय निम्न में से किन-किन तथ्यों की अपेक्षा रखना स्वाभाविक है?  
(1) विशिष्ट बातों तथा वस्तु के सम्बन्ध में स्पष्ट विचार  
(2) सामान्य पदों तथा गुणों की अवधारणा  
(3) तथ्य, नियम, परिभाषा, विधा और प्रविधि की स्थापना  
(4) उपर्युक्त सभी (4)
139. कक्षा कक्ष में सामाजिक अध्ययन को पढ़ाते समय निर्धारित कालांश समय का कितना भाग स्वयं के कथन निर्देशन पर लगाना चाहिए?  
(1) 40 प्रतिशत (2) 60 प्रतिशत  
(3) 50 प्रतिशत (4) 20 प्रतिशत (x)
140. मूल्यांकन की प्रक्रिया है-  
(1) उद्देश्यों की उपलब्धि के विस्तार का निर्धारण  
(2) परिणामों की गुणवत्ता व मूल्यों का निश्चय करना  
(3) अनुदेशन के परिणामों की तुलना करना  
(4) उपर्युक्त सभी (4)
141. सामाजिक अध्ययन शिक्षण में शिक्षण अधिगम सामग्री का उपयोग-  
(1) पाठ को लम्बा करता है।  
(2) छात्र उबने लगते हैं।  
(3) उपर्युक्त दोनों कथन असत्य हैं।  
(4) उपर्युक्त दोनों कथन (1) और (2) सत्य हैं। (3)
142. प्रोजेक्ट विधि को सर्वप्रथम किस वैज्ञानिक ने शिक्षा प्रणाली का व्यावहारिक रूप दिया?  
(1) ड्यूवी (2) डॉ. डब्ल्यू.एच. किलपैट्रिक  
(3) स्टीवेन्सन (4) उक्त कोई नहीं (2)
143. निम्न का सही मिलान कीजिये-  
A. बी.एम. ब्लूम a. मूल्यांकन आयाम  
B. हर्बर्ट b. स्मृति स्तर  
C. मौरिसन c. बोध स्तर  
D. हण्ट d. चिन्तन स्तर
- A B C D  
(1) d c b a  
(2) b d a c  
(3) a b c d  
(4) d c a b (3)
144. मूल्यांकन आयाम के निम्न तीन सोपान होते हैं-  
(a) शैक्षिक उद्देश्यों का निर्धारण करना।  
(b) अधिगम के अनुभव प्रदान करना।  
(c) व्यवहार परिवर्तन का मूल्यांकन करना।  
यह उपर्युक्त तीनों सोपान निम्न में से किसके द्वारा दिये गये हैं?  
(1) बी.एस. ब्लूम (2) हर्बर्ट  
(3) स्किनर (4) थॉर्नडाइक (1)
145. कौन सा अजैव संसाधन नहीं है?  
(1) मृदा (2) चट्टान  
(3) पौधे (4) खनिज (3)
146. कौन सा कथन सही नहीं है?  
(1) मृदा निर्माण के मुख्य कारण जनक शैल का स्वरूप और जलवायुविक कारक हैं।  
(2) ह्यूमस मृदा के सबसे गहराई वाले भाग में पायी जाती है।  
(3) उच्चावच तुंगता और ढाल मृदा के संचय को निर्धारित करती हैं।  
(4) खनिज एवं जैविक पदार्थों का सही मिश्रण मृदा को उपजाऊ बनाता है। (2)
147. निम्नलिखित में से विश्व का कौन सा देश अग्रणी ताँबा उत्पादक है?  
(1) दक्षिणी अफ्रीका (2) चिली  
(3) ऑस्ट्रेलिया (4) घाना (2)
148. कौन सा परम्परागत ऊर्जा का स्रोत नहीं है?  
(1) भूतापीय ऊर्जा (2) पेट्रोलियम  
(3) जलविद्युत (4) प्राकृतिक गैस (1)
149. कौन सा सुमेरिलित नहीं है?  
स्थानान्तरित कृषि देश/क्षेत्र  
(1) मिल्पा - मैक्सिको  
(2) झूमिंग - उत्तर-पूर्वी भारत  
(3) रोका - ब्राजील  
(4) लदांग - श्रीलंका (4)
150. प्रायद्वीपीय भारत का सर्वोच्च शिखर कौन सा है?  
(1) डोडा-बेटा (2) अनाई-मुडी  
(3) महेन्द्रगिरी (4) कोडाईकनाल (1)